

คำนำ

ด้วยพระราชบัญญัติวินัยการเงินการคลังของรัฐ พ.ศ.๒๕๖๑ มาตรา ๗๙ บัญญัติให้หน่วยงานของรัฐจัดให้มีการตรวจสอบภายใน การควบคุมภายใน และการบริหารจัดการความเสี่ยง โดยให้ถือปฏิบัติตามมาตรฐานและหลักเกณฑ์ที่กระทรวงการคลังกำหนด ประกอบกับในปัจจุบันองค์การบริหารส่วนตำบลช่องด่าน ต้องเผชิญกับการเปลี่ยนแปลงไม่ว่าจะเป็นจากปัจจัยภายนอก หรือปัจจัยภายใน ซึ่งการบริหารความเสี่ยง นับเป็นเครื่องมือสำคัญและมีประโยชน์ในการบริหารจัดการองค์การ ให้สามารถบรรลุเป้าหมายและวัตถุประสงค์ตามที่กำหนดไว้ได้อย่างมีประสิทธิภาพและประสิทธิผล ด้วยการบริหารปัจจัยและควบคุมกิจกรรม ทั้งกระบวนการ การดำเนินงานต่าง ๆ โดยลดมูลเหตุของแต่ละโอกาสที่ก่อให้เกิดความเสียหายในด้านการดำเนินงานด้านต่าง ๆ ขององค์การ ทำให้องค์กรสามารถขับเคลื่อนไปสู่เป้าหมายได้อย่างมั่นคง

องค์การบริหารส่วนตำบลช่องด่าน เล็งเห็นว่าการบริหารความเสี่ยง เป็นเรื่องที่สำคัญและมีประโยชน์อย่างมากในการที่แต่ละองค์การจะนำหลักการของการบริหารความเสี่ยงไปใช้ในการวางแผน ควบคุมกับการบริหารงาน บริหารโครงการ หรือบริหารองค์การได้อย่างเหมาะสมและบรรลุผล ตามวิสัยทัศน์ พันธกิจ เป้าหมายและวัตถุประสงค์ขององค์การที่วางไว้ ซึ่งแผนบริหารความเสี่ยงดังกล่าว เป็นเครื่องมือสำคัญที่จะช่วยให้หน่วยงานนำไปใช้ประโยชน์ในการบริหารงานและปฏิบัติงาน เพื่อพัฒนาองค์การให้เป็นไปในทิศทางเดียวกัน จึงได้จัดทำแผนการบริหารจัดการความเสี่ยงเล่มนี้ขึ้น เพื่อให้หน่วยงานในสังกัดองค์การบริหารส่วนตำบลช่องด่านใช้เป็นแนวทางการดำเนินการบริหารจัดการความเสี่ยงและการควบคุมภายในให้เป็นไปในทิศทางเดียวกัน เพื่อบรรลุเป้าหมายขององค์การบริหารส่วนตำบลช่องด่านในการปฏิบัติงาน ทั้งในภารกิจหลักของหน่วยงานหรืองานบริการประชาชนได้อย่างมีประสิทธิภาพและเกิดประสิทธิผลสูงสุด

คณะกรรมการบริหารจัดการความเสี่ยง
องค์การบริหารส่วนตำบลช่องด่าน

สารบัญ

	หน้า
บทที่ ๑ บทนำ	๑
๑. หลักการและเหตุผล	๑
๒. วัตถุประสงค์ของแผนบริหารความเสี่ยง	๑
๓. เป้าหมาย	๒
๔. ประโยชน์ของการบริหารความเสี่ยง	๒
๕. นิยามความเสี่ยง	๓
บทที่ ๒ ข้อมูลพื้นฐาน	๔
วิสัยทัศน์	๕
ยุทธศาสตร์ขององค์การบริหารส่วนตำบลช่องด่าน	๕
เป้าประสงค์	๕
โครงสร้าง	๖
บทที่ ๓ การบริหารความเสี่ยงขององค์การบริหารส่วนตำบลช่องด่าน	๗
๑.ขอบเขตบริบทภายในและภายนอกองค์กร	๗
๒.วัตถุประสงค์การบริหารความเสี่ยง	๑๑
๓.นโยบายการบริหารความเสี่ยง	๑๒
๔.โครงสร้างการบริหารงานการบริหารความเสี่ยง	๑๒
๕.คณะผู้รับผิดชอบ	๑๓
บทที่ ๔ กระบวนการบริหารความเสี่ยง	๑๐
กระบวนการบริหารความเสี่ยงขององค์การบริหารส่วนตำบลช่องด่าน	๑๔
๑. การระบุความเสี่ยง	๑๔
๒. การประเมินความเสี่ยง	๑๙
๓. การตอบสนองความเสี่ยง	๒๑
๔. การรายงานและติดตามผล	๒๔
๕. การประเมินผลการบริหารความเสี่ยง	๒๔
๖. การทบทวนการบริหารความเสี่ยง	๒๔
บทที่ ๕ แผนบริหารความเสี่ยง	๒๕

บทที่ ๑ บทนำ

๑. หลักการและเหตุผล

การบริหารความเสี่ยง เป็นเครื่องมือทางกลยุทธ์ที่สำคัญตามหลักการกำกับดูแลกิจการที่ดี ที่จะช่วยให้การบริหารงานและการตัดสินใจด้านต่างๆ เช่น การวางแผน การกำหนดกลยุทธ์ การติดตามควบคุม และวัดผลการปฏิบัติงาน ตลอดจนการใช้ทรัพยากรต่างๆ อย่างเหมาะสม มีประสิทธิภาพมากขึ้น รวมทั้งลดการสูญเสียและโอกาสที่ทำให้เกิดความเสียหายแก่องค์กร

ภายใต้สภาวะการดำเนินงานของทุกๆ องค์กรล้วนแต่มีความเสี่ยง ซึ่งเป็นความไม่แน่นอน ที่อาจจะส่งผลกระทบต่อการทำงานหรือเป้าหมายขององค์กร จึงจำเป็นต้องมีการบริหารจัดการความเสี่ยง เหล่านี้เป็นอย่างดีเป็นระบบ โดยการระบุความเสี่ยงว่ามีปัจจัยเสี่ยงใดบ้างที่ส่งผลกระทบต่อการทำงานหรือเป้าหมายขององค์กร การวิเคราะห์ความเสี่ยงจากโอกาสและผลกระทบที่เกิดขึ้น โดยจัดลำดับความสำคัญของความเสี่ยง กำหนดแนวทางในการบริหารจัดการความเสี่ยง และต้องคำนึงถึงความคุ้มค่าในการจัดการ ความเสี่ยงอย่างเหมาะสม

อาศัยอำนาจตามพระราชบัญญัติวินัยการเงินการคลังของรัฐ พ.ศ. ๒๕๖๑ หมวด ๔ การบัญชี การรายงานและการตรวจสอบ มาตรา ๗๙ มีผลบังคับใช้เมื่อวันที่ ๒๐ เมษายน ๒๕๖๑ บัญญัติให้หน่วยงานของรัฐจัดให้มีการตรวจสอบภายใน การควบคุมภายในและการบริหารจัดการความเสี่ยง โดยให้ถือปฏิบัติตาม มาตรฐานและหลักเกณฑ์ที่กระทรวงการคลังกำหนด เพื่อให้เป็นไปตามบทบัญญัติแห่งพระราชบัญญัติ วินัยการเงินการคลังของรัฐ พ.ศ. ๒๕๖๑ มาตรา ๗๙ กระทรวงการคลังได้กำหนดหลักเกณฑ์กระทรวงการคลังว่า ด้วยมาตรฐานและหลักเกณฑ์ปฏิบัติการการบริหารจัดการความเสี่ยงสำหรับหน่วยงานของรัฐ พ.ศ. ๒๕๖๒ เมื่อวันที่ ๑๘ มีนาคม ๒๕๖๒ ข้อ ๓ แห่งหลักเกณฑ์ดังกล่าว กำหนดให้หน่วยงานของรัฐตามพระราชบัญญัติ วินัยการเงินการคลังของรัฐ พ.ศ. ๒๕๖๑ ถือปฏิบัติตามมาตรฐานและหลักเกณฑ์ปฏิบัติการบริหารจัดการ ความเสี่ยงสำหรับหน่วยงานของรัฐที่แนบท้ายหลักเกณฑ์ฉบับนี้ ซึ่งองค์การบริหารส่วนตำบลช่องด่านถือเป็น หน่วยงานของรัฐตามหลักเกณฑ์นี้

ดังนั้น คณะทำงานบริหารความเสี่ยงขององค์การบริหารส่วนตำบลช่องด่าน จึงได้จัดทำแผน บริหารความเสี่ยง ประจำปีงบประมาณ พ.ศ. ๒๕๖๔ ขึ้น สำหรับใช้เป็นแนวทางในการบริหารปัจจัยและ ควบคุมกิจกรรม รวมทั้งกระบวนการดำเนินการต่างๆ เพื่อลดมูลเหตุ ของแต่ละโอกาสที่จะทำให้เกิดความ เสียหาย ให้ระดับของความเสี่ยงและผลกระทบที่จะเกิดขึ้นในอนาคต อยู่ในระดับที่สามารถยอมรับ ประเมิน ควบคุม และตรวจสอบได้อย่างมีระบบ

๒. วัตถุประสงค์ของแผนบริหารความเสี่ยง

- ๑) เพื่อให้ผู้บริหารและผู้ปฏิบัติงาน เข้าใจหลักการ และกระบวนการบริหารความเสี่ยง
- ๒) เพื่อให้ผู้ปฏิบัติงานได้รับทราบขั้นตอน และกระบวนการในการวางแผนบริหารความเสี่ยง
- ๓) เพื่อให้มีการปฏิบัติตามกระบวนการบริหารความเสี่ยงอย่างเป็นระบบและต่อเนื่อง
- ๔) เพื่อใช้เป็นเครื่องมือในการบริหารความเสี่ยง
- ๕) เพื่อเป็นเครื่องมือในการสื่อสารและสร้างความเข้าใจตลอดจนเชื่อมโยงการบริหารความ เสี่ยง กับกลยุทธ์
- ๖) เพื่อลดโอกาสและผลกระทบของความเสี่ยงที่จะเกิดขึ้นกับองค์กร

๓. เป้าหมาย

๑) ผู้บริหารและปฏิบัติงาน มีความรู้ความเข้าใจเรื่องการบริหารความเสี่ยง เพื่อนำไปใช้ในการดำเนินงานตามยุทธศาสตร์ และแผนปฏิบัติงานประจำปี ให้บรรลุตามวัตถุประสงค์และเป้าหมายที่กำหนดไว้

๒) ผู้บริหารและปฏิบัติงาน สามารถระบุความเสี่ยง วิเคราะห์ความเสี่ยง ประเมินความเสี่ยง และจัดการความเสี่ยงให้อยู่ในระดับที่ยอมรับได้

๓) สามารถนำแผนบริหารความเสี่ยงไปใช้ในการบริหารงานที่รับผิดชอบ

๔) เพื่อพัฒนาความสามารถของบุคลากรและกระบวนการดำเนินงานภายในองค์กรอย่างต่อเนื่อง

๕) ความรับผิดชอบต่อความเสี่ยงและการบริหารความเสี่ยงถูกกำหนดขึ้นอย่างเหมาะสมทั่วทั้งองค์กร

๖) การบริหารความเสี่ยงได้รับการปลูกฝังให้เป็นวัฒนธรรมขององค์กร

๔. ประโยชน์ของการบริหารความเสี่ยง

การดำเนินการบริหารความเสี่ยงจะช่วยให้ผู้บริหารมีข้อมูลที่ใช้ในการตัดสินใจได้ดียิ่งขึ้น และทำให้องค์กรสามารถจัดการกับปัญหาอุปสรรคและอยู่รอดได้ในสถานการณ์ที่ไม่คาดคิดหรือสถานการณ์ที่อาจทำให้องค์กรเกิดความเสียหาย

ประโยชน์ที่คาดหวังว่าจะได้รับจากการดำเนินการบริหารความเสี่ยง มีดังนี้

๑) เป็นส่วนหนึ่งของหลักการบริหารกิจการบ้านเมืองที่ดี การบริหารความเสี่ยงจะช่วยให้คณะทำงานบริหารความเสี่ยงและผู้บริหารทุกระดับตระหนักถึงความเสี่ยงหลักที่สำคัญ และสามารถทำหน้าที่ในการกำกับดูแลองค์กรได้อย่างมีประสิทธิภาพและประสิทธิผลมากยิ่งขึ้น

๒) สร้างฐานข้อมูลที่มีประโยชน์ต่อการบริหารและการปฏิบัติงานในองค์กร การบริหารความเสี่ยงจะเป็นแหล่งข้อมูลสำหรับผู้บริหารในการตัดสินใจด้านต่างๆ ซึ่งรวมถึงการบริหารความเสี่ยง ซึ่งตั้งอยู่บนสมมุติฐานในการตอบสนองต่อเป้าหมายและภารกิจหลักขององค์กรรวมถึงระดับความเสี่ยงที่ยอมรับได้

๓) ช่วยสะท้อนให้เห็นภาพรวมของความเสี่ยงต่างๆ ที่สำคัญได้ทั้งหมด การบริหารความเสี่ยงจะทำให้บุคลากรภายในองค์กรมีความเข้าใจถึงเป้าหมายและภารกิจหลักขององค์กร และตระหนักถึงความเสี่ยงสำคัญที่ส่งผลกระทบต่อองค์กรได้อย่างครบถ้วน ซึ่งครอบคลุมความเสี่ยงธรรมชาติ

๔) เป็นเครื่องมือที่สำคัญในการบริหารงาน การบริหารความเสี่ยงเป็นเครื่องมือที่ช่วยให้ผู้บริหารสามารถมั่นใจได้ว่าความเสี่ยงได้รับการจัดการอย่างเหมาะสมและทันเวลา รวมทั้งเป็นเครื่องมือที่สำคัญของผู้บริหารในการบริหารงานและการตัดสินใจในด้านต่างๆ เช่น การวางแผนการกำหนดกลยุทธ์ การติดตามควบคุมและวัดผลการปฏิบัติงาน ซึ่งส่งผลให้การดำเนินงานของสถาบันเป็นไปตามเป้าหมายที่กำหนด และสามารถปกป้องผลประโยชน์ รวมทั้งเพิ่มมูลค่าแก่องค์กร

๕) ช่วยให้การพัฒนาองค์กรเป็นไปในทิศทางเดียวกัน การบริหารความเสี่ยงทำให้รูปแบบการตัดสินใจในระดับการปฏิบัติงานขององค์กรมีการพัฒนาไปในทิศทางเดียวกัน เช่น การตัดสินใจโดยที่ผู้บริหารมีความเข้าใจในกลยุทธ์ วัตถุประสงค์ขององค์กร และระดับความเสี่ยงอย่างชัดเจน

๖) ช่วยให้การพัฒนาการบริหารและจัดสรรทรัพยากรเป็นไปอย่างมีประสิทธิภาพและประสิทธิผล การจัดสรรทรัพยากรเป็นไปอย่างเหมาะสม โดยพิจารณาถึงระดับความเสี่ยงในแต่ละกิจกรรมและการเลือกใช้มาตรการในการบริหารความเสี่ยง เช่น การใช้ทรัพยากรสำหรับกิจกรรมที่มีความเสี่ยงต่ำและกิจกรรมที่มีความเสี่ยงสูงย่อมแตกต่างกัน หรือการเลือกใช้มาตรการแต่ละประเภทย่อมใช้ทรัพยากรแตกต่างกัน เป็นต้น

๕. นิยามความเสี่ยง

๕.๑ ความเสี่ยง (Risk) ความเสี่ยง หมายถึง เหตุการณ์หรือการกระทำใดๆ ที่อาจจะเกิดขึ้นภายในสถานการณ์ที่ไม่แน่นอน และจะส่งผลกระทบหรือสร้างความเสียหาย (ทั้งที่เป็นตัวเงินและไม่เป็นตัวเงิน) หรือก่อให้เกิดความล้มเหลว หรือลดโอกาสที่จะบรรลุวัตถุประสงค์และเป้าหมายขององค์กร ทั้งในด้านยุทธศาสตร์ การปฏิบัติงาน การเงิน และการบริหาร ซึ่งอาจเป็นผลกระทบทางบวกด้วยก็ได้ โดยวัดจากผลกระทบ (Impact) ที่ได้รับ และโอกาสที่จะเกิด (Likelihood) ของเหตุการณ์ ลักษณะของความเสี่ยงสามารถแบ่งออกได้เป็น ๓ ส่วน ดังนี้

- ๑) ปัจจัยเสี่ยง คือ สาเหตุที่จะทำให้เกิดความเสี่ยง
- ๒) เหตุการณ์เสี่ยง คือ เหตุการณ์ที่ส่งผลกระทบต่อการทำงาน หรือ นโยบาย
- ๓) ผลกระทบของความเสี่ยง คือ ความรุนแรงของความเสียหายที่น่าจะเกิดขึ้น

จากเหตุการณ์เสี่ยง

๕.๒ การบริหารความเสี่ยง (Risk Management) การบริหารความเสี่ยง หมายถึง กระบวนการที่ใช้ในการบริหารจัดการปัจจัย และควบคุมกิจกรรม รวมทั้งกระบวนการดำเนินงานต่างๆ เพื่อให้โอกาสที่จะเกิดเหตุการณ์ความเสี่ยงลดลง หรือผลกระทบของความเสียหายจากเหตุการณ์ความเสี่ยงลดลง อยู่ในระดับที่องค์กรยอมรับได้

๕.๓ ระบบบริหารความเสี่ยง (Risk Management System) ระบบบริหารความเสี่ยง หมายถึง ระบบการบริหารปัจจัยและควบคุมกิจกรรม รวมทั้งกระบวนการดำเนินงานต่างๆ เพื่อลดมูลเหตุของแต่ละโอกาสที่องค์กรจะเกิดความเสียหาย ให้ระดับของความเสี่ยงและผลกระทบที่จะเกิดขึ้นในอนาคต อยู่ในระดับที่องค์กรยอมรับได้ ประเมินได้ ควบคุมได้ และตรวจสอบได้อย่างมีระบบ โดยคำนึงถึงการบรรลุเป้าหมาย ทั้งในด้านกลยุทธ์ การปฏิบัติตามกฎระเบียบ การเงิน และชื่อเสียงขององค์กรเป็นสำคัญ โดยได้รับการสนับสนุนและการมีส่วนร่วมในการบริหารความเสี่ยงจากหน่วยงานทุกระดับทั้งองค์กร

บทที่ ๒ ข้อมูลพื้นฐาน

องค์การบริหารส่วนตำบลช่องด่าน อำเภอบ่อพลอย จังหวัดกาญจนบุรี

องค์การบริหารส่วนตำบลช่องด่าน ยกฐานะเป็นองค์การบริหารส่วนตำบล ตามประกาศกระทรวงมหาดไทย เรื่อง จัดตั้งองค์การบริหารส่วนตำบล วันที่ ๒๓ กุมภาพันธ์ พ.ศ.๒๕๔๐ โดยมีอำนาจหน้าที่ตามพระราชบัญญัติสภาตำบลและองค์การบริหารส่วนตำบล พ.ศ. ๒๕๓๗ ปรากฏในมาตรา ๖๖ มาตรา ๖๗ และมาตรา ๖๘ ซึ่งกำหนดให้องค์การบริหารส่วนตำบลมีหน้าที่ในการพัฒนาตำบล ทั้งในด้าน เศรษฐกิจ สังคมและวัฒนธรรม มีหน้าที่ที่ต้องทำและอาจจัดทำกิจการในเขตองค์การบริหารส่วนตำบล รายละเอียดดังนี้

ส่วนที่ ๓ อำนาจหน้าที่ขององค์การบริหารส่วนตำบล

มาตรา ๖๖ องค์การบริหารส่วนตำบลมีอำนาจหน้าที่ในการพัฒนาตำบล ทั้งในด้าน เศรษฐกิจ สังคมและวัฒนธรรม

มาตรา ๖๗ ภายใต้บังคับแห่งกฎหมาย องค์การบริหารส่วนตำบล มีหน้าที่ต้องทำในเขตองค์การบริหารส่วนตำบล ดังต่อไปนี้

- (๑) จัดให้มีและบำรุงรักษาทางน้ำและทางบก
- (๒) รักษาความสะอาดของถนน ทางน้ำ ทางเดิน และที่สาธารณะ รวมทั้งกำจัดมูลฝอย และสิ่งปฏิกูล
- (๓) ป้องกันโรคและระงับโรคติดต่อ
- (๔) ป้องกันและบรรเทาสาธารณภัย
- (๕) ส่งเสริมการศึกษา ศาสนา และวัฒนธรรม
- (๖) ส่งเสริมการพัฒนาสตรี เด็ก เยาวชน ผู้สูงอายุ และผู้พิการ
- (๗) คุ้มครอง ดูแล และบำรุงรักษาทรัพยากรธรรมชาติและสิ่งแวดล้อม
- (๘) บำรุงรักษาศิลป จารีตประเพณี ภูมิปัญญาท้องถิ่น และวัฒนธรรมอันดีของท้องถิ่น
- (๙) ปฏิบัติหน้าที่อื่นตามที่ทางราชการมอบหมายโดยจัดสรรงบประมาณหรือบุคลากรให้

ตามความจำเป็นและสมควร

มาตรา ๖๘ ภายใต้บังคับแห่งกฎหมาย องค์การบริหารส่วนตำบลอาจจัดทำกิจการในเขตองค์การบริหารส่วนตำบล ดังต่อไปนี้

- (๑) ให้มีน้ำเพื่อการอุปโภค บริโภค และการเกษตร
- (๒) ให้มีและบำรุงการไฟฟ้าหรือแสงสว่างโดยวิธีอื่น
- (๓) ให้มีและบำรุงรักษาทางระบายน้ำ
- (๔) ให้มีและบำรุงสถานที่ประชุม การกีฬา การพักผ่อนหย่อนใจและสวนสาธารณะ
- (๕) ให้มีและส่งเสริมกลุ่มเกษตรกรและกิจการสหกรณ์
- (๖) ส่งเสริมให้มีอุตสาหกรรมในครอบครัว
- (๗) บำรุงและส่งเสริมการประกอบอาชีพของราษฎร
- (๘) การคุ้มครองดูแลและรักษาทรัพย์สินอันเป็นสาธารณสมบัติของแผ่นดิน
- (๙) หาผลประโยชน์จากทรัพย์สินขององค์การบริหารส่วนตำบล
- (๑๐) ให้มีตลาด ท่าเทียบเรือ และท่าข้าม
- (๑๑) กิจการเกี่ยวกับการพาณิชย์
- (๑๒) การท่องเที่ยว
- (๑๓) การผังเมือง

วิสัยทัศน์

“ประชาชนร่วมคิด ผูกมิตรเพื่อนบ้าน เจือจานทั่วถึง
เน้นซึ่งพัฒนา แก้ปัญหาที่ต้นเหตุ ทุกประเภทต้องเท่าเทียม”

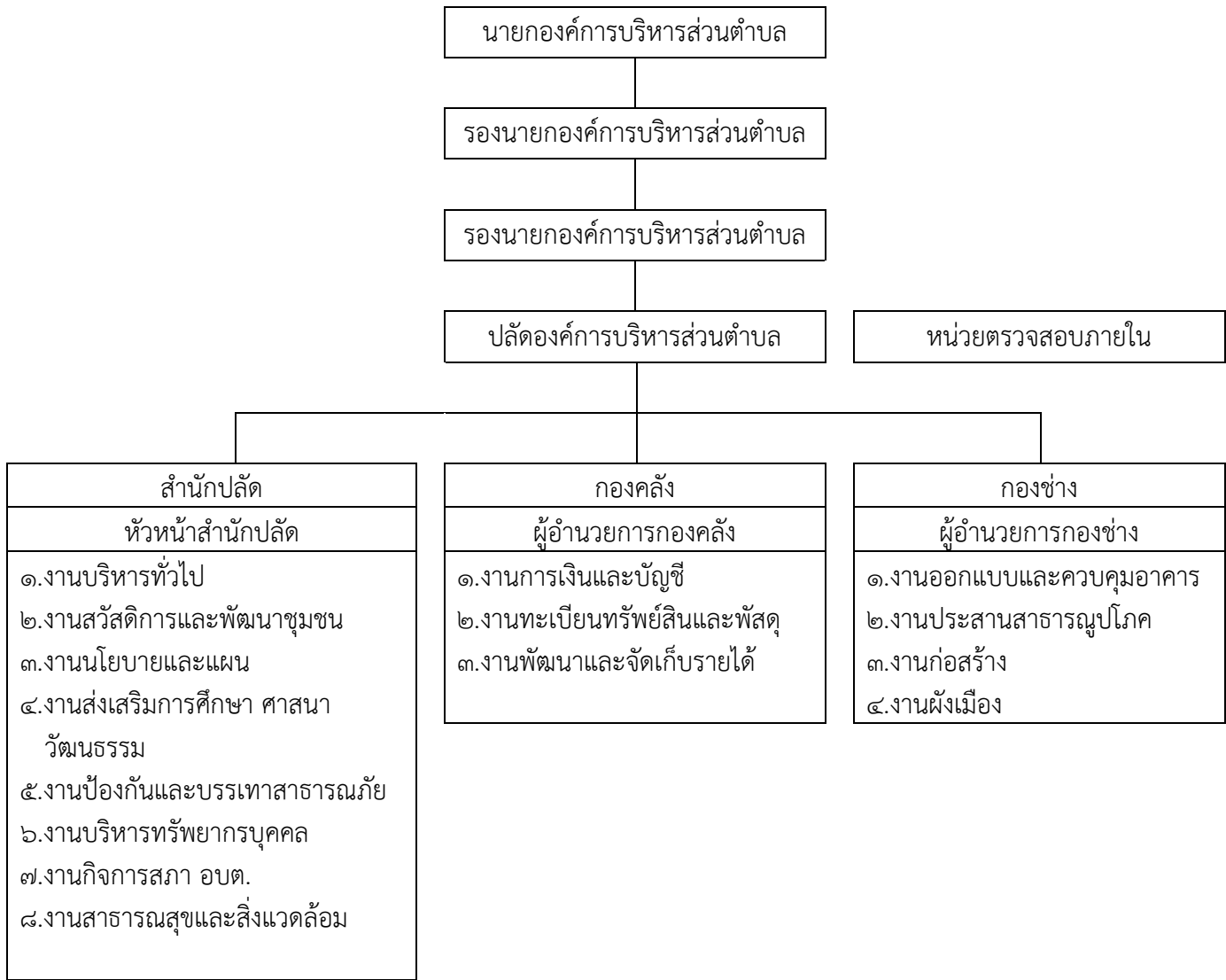
ยุทธศาสตร์ขององค์การบริหารส่วนตำบลช่องค่าน

ยุทธศาสตร์ที่ ๑	ยุทธศาสตร์การพัฒนาด้านสาธารณูปโภคขั้นพื้นฐาน
ยุทธศาสตร์ที่ ๒	ยุทธศาสตร์การพัฒนาด้านแหล่งน้ำเพื่อการอุปโภค-บริโภค และเพื่อการเกษตร
ยุทธศาสตร์ที่ ๓	ยุทธศาสตร์การพัฒนาด้านการพัฒนาส่งเสริมศักยภาพเศรษฐกิจและการรวมกลุ่มอาชีพ
ยุทธศาสตร์ที่ ๔	ยุทธศาสตร์การพัฒนาด้านการพัฒนาและส่งเสริมการศึกษา ศาสนา และประเพณีวัฒนธรรม
ยุทธศาสตร์ที่ ๕	ยุทธศาสตร์การพัฒนาด้านการพัฒนาส่งเสริมด้านสาธารณสุข
ยุทธศาสตร์ที่ ๖	ยุทธศาสตร์การพัฒนาด้านสังคมคุณภาพชีวิตและการสังคมสงเคราะห์
ยุทธศาสตร์ที่ ๗	ยุทธศาสตร์การพัฒนาด้านทรัพยากรธรรมชาติ สิ่งแวดล้อมและแหล่งท่องเที่ยว
ยุทธศาสตร์ที่ ๘	ยุทธศาสตร์การพัฒนาด้านการบริหารราชการให้มีประสิทธิภาพคุณภาพตามหลักธรรมาภิบาล

เป้าประสงค์

๑. เพื่อพัฒนาด้านสาธารณูปโภคขั้นพื้นฐาน
๒. เพื่อพัฒนาด้านแหล่งน้ำ
๓. เพื่อพัฒนาด้านการพัฒนาส่งเสริมศักยภาพเศรษฐกิจและการรวมกลุ่มอาชีพ
๔. เพื่อพัฒนาด้านการพัฒนาและส่งเสริมการศึกษา ศาสนาและประเพณีวัฒนธรรม
๕. เพื่อพัฒนาด้านการพัฒนาส่งเสริมด้านสาธารณสุข
๖. เพื่อพัฒนาส่งเสริมด้านสังคม คุณภาพชีวิตและการสังคมสงเคราะห์
๗. เพื่อพัฒนาด้านการบริหารด้านทรัพยากรธรรมชาติ สิ่งแวดล้อมและแหล่งท่องเที่ยว
๘. เพื่อพัฒนาด้านการบริหารราชการให้มีประสิทธิภาพคุณภาพตามหลักธรรมาภิบาล

โครงสร้างการบริหารงานภายในองค์การบริหารส่วนตำบลช่องด่าน



บทที่ ๓

การบริหารความเสี่ยงขององค์การบริหารส่วนตำบลช่องด่าน

องค์การบริหารส่วนตำบลช่องด่าน ได้ประยุกต์หลักการบริหารจัดการความเสี่ยงทั่วทั้งองค์กร (Enterprise Risk Management : ERM) เพื่อกำหนดแนวทางในการดำเนินการบริหารจัดการความเสี่ยงขององค์กรให้บรรลุเป้าหมายยุทธศาสตร์ ร่วมกับ ระบบมาตรฐาน ISO ๓๑๐๐๐ และระบบบริหารงานคุณภาพ ISO ๙๐๐๑:๒๐๑๕ (Risk and Opportunities) ครอบคลุมการจัดวางระบบบริหารความเสี่ยงขององค์การบริหารส่วนตำบลช่องด่านให้เป็นไปอย่างเหมาะสมตามมาตรฐานที่กำหนด ภายใต้กรอบนโยบายการบริหารความเสี่ยงที่มุ่งเน้นให้เกิด Risk Awareness Culture ด้วยการดำเนินการตามขั้นตอน การบริหารจัดการความเสี่ยงตั้งแต่การระบุปัจจัยเสี่ยง สาเหตุความเสี่ยงที่จะทำให้ไม่บรรลุวัตถุประสงค์ที่กำหนดไว้ วิเคราะห์ความเสี่ยง และจัดระดับความเสี่ยง ตลอดจนจัดทำแผนบริหารจัดการความเสี่ยง ติดตามแผนการดำเนินงาน ภายใต้ ๘ องค์ประกอบ ได้แก่

- ๑) บริบทภายในและภายนอกองค์กร
- ๒) การกำหนดวัตถุประสงค์
- ๓) การชี้แจงเหตุการณ์
- ๔) การประเมินความเสี่ยง
- ๕) การตอบสนองความเสี่ยง
- ๖) กิจกรรมการควบคุม
- ๗) สารสนเทศและการสื่อสาร
- ๘) การติดตามประเมินผล

๑. ขอบเขตบริบทภายในและภายนอกองค์กร (INTERNAL & EXTERNAL CONTEXT)

๑.๑ บริบทภายในองค์กร (Internal Context)

๑) ระบบ (System) องค์การบริหารส่วนตำบลช่องด่าน มีระบบการบริหารงานที่มีโครงสร้างไม่ซับซ้อน และมีความคล่องตัวในการปรับเปลี่ยนโครงสร้างให้เหมาะสมกับสถานการณ์

๒) บุคลากร (Staff) บุคลากรมีความรู้ความสามารถตรงตามตำแหน่งงาน ตามมาตรฐานกำหนดตำแหน่ง มีการส่งเสริมการเพิ่มพูนความรู้ ความสามารถของบุคลากร โดยการสนับสนุนการฝึกอบรม และให้มีการรายงานผลการฝึกอบรม ตลอดจนการนำไปใช้ประโยชน์เพื่อจัดทำเป็นองค์ความรู้ (Knowledge Management: KM) เพื่อเผยแพร่ให้พนักงานได้นำไปใช้ประโยชน์

๓) ทักษะ (Skill) บุคลากรมีทักษะในการปฏิบัติงานได้หลากหลายและสามารถทำงานได้เฉพาะทางตรงตามภาระงาน (Job Description) และมีประสบการณ์ในการทำงานที่สามารถพัฒนาต่อยอดในการทำงานภารกิจอื่นๆ ได้อีก

๔) โครงสร้าง (Structure) องค์การบริหารส่วนตำบลช่องด่าน มีโครงสร้างองค์กรที่มีการกำหนดบทบาทหน้าที่และแนวทางปฏิบัติที่ชัดเจน มีการแบ่งโครงสร้างการบริหารงานและกำหนดบทบาทหน้าที่แต่ละสำนัก/กอง รวมถึงได้มีการสื่อสารให้พนักงานได้รับทราบอย่างทั่วถึง

๕) กลยุทธ์ (Strategy) มีการจัดทำแผนยุทธศาสตร์และแผนพัฒนาท้องถิ่น และทบทวนตามรอบการทบทวนอย่างต่อเนื่อง รวมถึงการรับฟังความคิดเห็นความต้องการจากประชาชน เพื่อนำมาปรับกลยุทธ์ การดำเนินงานภายใต้การเชื่อมโยงกับนโยบายระดับชาติ ระดับกระทรวง ระดับภูมิภาค ระดับจังหวัด ฯลฯ

๑.๒ บริบทภายนอก (External Context)

๑) การเมือง (Politic) องค์การบริหารส่วนตำบลช่องด่าน ดำเนินการภายใต้การสนับสนุนของรัฐบาลที่สอดคล้องกับยุทธศาสตร์ชาติ ๒๐ ปี และแผนพัฒนาเศรษฐกิจและสังคมแห่งชาติฉบับที่ ๑๒

๒) กฎระเบียบ/กฎหมาย (Law) องค์การบริหารส่วนตำบลช่องด่าน ปฏิบัติตามพระราชกำหนดพระราชกฤษฎีกา พระราชบัญญัติ ตลอดจนต่อระเบียบ หนังสือสั่งการต่างๆที่เกี่ยวข้องอย่างเคร่งครัด

๑.๓ การวิเคราะห์ (SWOT Analysis)

จากข้อมูลสภาพทั่วไปรวมทั้งข้อมูลเฉพาะแต่ละด้าน ตลอดจนแนวโน้มการเปลี่ยนแปลงต่างๆที่กำลังเผชิญอยู่ องค์การบริหารส่วนตำบลช่องด่าน ได้มีการวิเคราะห์สถานะแวดล้อมขององค์ประกอบภายในและองค์ประกอบภายนอกและกำหนดเป็น จุดแข็ง จุดอ่อน โอกาส และภัยคุกคาม ดังนี้

(๑) วิเคราะห์ SWOT ในมิติด้านบุคลากรและทรัพยากรบุคคลในพื้นที่ (Man)

จุดแข็ง (Strengths)	จุดอ่อน (Weaknesses)
๑. คณะผู้บริหารมีวิสัยทัศน์ ๒. ทำเลที่ตั้งเป็นทางผ่านของทางหลวงแผ่นดิน ๓. มีพื้นที่เพียงพอสำหรับรองรับการขยายตัว ๔. มีพื้นที่เหมาะสำหรับการเกษตร ๕. มีแหล่งท่องเที่ยวที่สำคัญในชุมชน สามารถเสริมสร้างรายได้และรองรับการว่างงาน	๑. ปัญหาด้านที่ดินทำกินและที่อยู่อาศัยประชาชน ไม่มีเอกสารสิทธิ์ในที่ดินทำกิน ๒. ปัญหาประชาชนขาดจิตสำนึก ศีลธรรม คุณธรรมและจริยธรรม ๓. ปัญหาสังคม เช่นยาเสพติด ตลอดจนจนประชากรแอบแฝง ๔. ปัญหาความสนใจของประชากรกับ การเมืองท้องถิ่น ๕. อบต. ไม่มีงบประมาณเพียงพอ ในการดำเนินโครงการขนาดใหญ่
โอกาส (Opportunities)	อุปสรรค/ข้อจำกัด (Threats)

<p>๑. นโยบายส่งเสริมอุตสาหกรรมคือเป้าหมาย ของรัฐบาล ด้านเกษตร ท่องเที่ยว อุตสาหกรรมการค้าและ OTOP</p> <p>๒. นโยบายรัฐบาลเอื้ออำนวยต่อการพัฒนาเศรษฐกิจฐานราก</p> <p>๓. กฎหมายให้อำนาจการบริหารจัดการชัดเจน</p> <p>๔. รัฐบาลกระจายอำนาจให้ท้องถิ่นมากขึ้น และส่งเสริมการมีส่วนร่วมของประชาชน</p>	<p>๑. องค์กรภาคเอกชนไม่เข้มแข็งพอ</p> <p>๒. ขาดความต่อเนื่องในการดำเนินการตามแผน</p> <p>๓. ขาดความร่วมมือจากประชาชน</p> <p>๔. พื้นที่มีจำนวนมากและอยู่ห่างไกล การพัฒนาไปยังไม่ทั่วถึง</p> <p>๕. กฎระเบียบมีการเปลี่ยนแปลงอยู่ตลอดเวลา ทำให้เกิดปัญหาต่อการปฏิบัติงาน</p> <p>๖. ขาดแหล่งเงินทุนให้แก่การขยายงานของกลุ่มอาชีพ</p>
--	---

/๒.วิเคราะห์...

๒. วิเคราะห์ SWOT ในมิติด้านการเงิน (Money)

จุดแข็ง(Strengths)	จุดอ่อน(Weaknesses)
๑. ปัจจุบันมีเจ้าหน้าที่ปฏิบัติงานระบบ e-LASS	<p>๑. มีการตั้งงบประมาณแบบขาดดุลมาโดยตลอด ทำให้การบริหารงบประมาณขาดประสิทธิภาพและมีปัญหา</p> <p>๒. ปัญหาด้านระบบบัญชี การเงิน คดีความต่างๆ ในอดีตมีจำนวนมาก จนทำให้หน่วยตรวจสอบ เช่น สตง.มองว่าเป็นองค์กรที่มีความเสี่ยงด้านการเงิน</p> <p>๓. วัฒนธรรมการจัดสรรงบประมาณแบบเอาหมู่บ้านเป็นเกณฑ์ ไม่ได้นำเอาปัญหาและความต้อ ง ก ก า ร เป็นเกณฑ์</p>
โอกาส(Opportunities)	อุปสรรค (Threats)
๑. ได้รับสนับสนุนงบประมาณจากกระทรวงการพัฒนาศักยภาพและความมั่นคงของมนุษย์ในการเป็น อบต.ต้นแบบ ด้านสวัสดิการสังคม	๑. รัฐจัดสรรงบประมาณให้ท้องถิ่นค่อนข้างน้อย เมื่อเทียบกับภารกิจ และส่วนใหญ่เป็นเงินผ่าน เช่น งบอาหารกลางวัน เบี้ยผู้สูงอายุ ผู้พิการ เอดส์ งบสาธารณสุขมูลฐาน
ความได้เปรียบเชิงยุทธศาสตร์	ความท้าทายเชิงยุทธศาสตร์
๑. การดำเนินงานด้านสังคม สวัสดิการ และสังคม สงเคราะห์ได้รับงบประมาณสนับสนุนจากหลายหน่วยงานของกระทรวงการพัฒนาศักยภาพและความมั่นคงของมนุษย์ ทำให้ประหยัดงบประมาณในด้านนี้ สามารถนำงบประมาณไปเสริมในด้านอื่นๆที่ยังเป็น จุดอ่อน	<p>๑. จะมีวิธีการใดที่จะสามารถปรับงบประมาณสู่ระบบงบประมาณสมดุล</p> <p>๒. จะมีวิธีการเปลี่ยนแปลงวัฒนธรรมการจัดสรรงบประมาณเพื่อแก้ไขปัญหาด้านงบประมาณได้อย่างไร</p>

๓. วิเคราะห์ SWOT ในมิติด้านทรัพย์สิน วัสดุ ครุภัณฑ์ เครื่องมือเครื่องใช้ (Material)

จุดแข็ง(Strengths)	จุดอ่อน(Weaknesses)
--------------------	---------------------

๑. มีรถบรรทุกน้ำไว้คอยช่วยเหลือประชาชน เช่น บรรทุกน้ำ หรือ ดับเพลิง เป็นต้น	๑. ที่ทำงานคับแคบ ไม่มีที่จอดรถพนักงานและผู้มาติดต่อราชการ
โอกาส(Opportunities)	อุปสรรค (Threats)
๑. สามารถประสานยืมครุภัณฑ์ยานพาหนะที่มีราคาแพงจาก อปท.ข้างเคียง เช่น รถกระเช้าของเทศบาล	๑.ครุภัณฑ์คอมพิวเตอร์ที่มีอยู่เริ่มชำรุดและล้าสมัย
ความได้เปรียบเชิงยุทธศาสตร์	ความท้าทายเชิงยุทธศาสตร์
๑. การมีรถบรรทุกน้ำทำให้ประหยัดงบประมาณในการจ้างเหมาเอกชน	๑. จะมีวิธีการปรับปรุงที่ทำการให้ทัดเทียมกับ อปท.อื่นๆ ได้อย่างไรภายใต้งบประมาณที่จำกัด

/๔.วิเคราะห์...

๑๐

๔. วิเคราะห์ SWOT ในมิติด้านการบริหารจัดการ (Management)

จุดแข็ง(Strengths)	จุดอ่อน(Weaknesses)
๑. การถ่ายโอนโรงเรียนทำให้ อปท.ใกล้ชิดกับการศึกษามากขึ้น มีองค์ความรู้ด้านการศึกษามากขึ้น	๑. การถ่ายโอนโรงเรียนทำให้มีภาระในการบริหารงานและการปฏิบัติงานมากกว่าองค์กรที่ไม่ถ่ายโอนโรงเรียน
โอกาส(Opportunities)	อุปสรรค (Threats)
๑. กรมส่งเสริมการปกครองท้องถิ่นมีเว็บไซต์รวมหนังสือสั่งการต่างๆ รวมระเบียบกฎหมาย รวมระบบสารสนเทศต่างๆ	๑. ปัญหาในระเบียบข้อกฎหมายที่ยังไม่ครอบคลุมความต้องการของประชาชน เช่น ไฟไหม้บ้านหลังเดียว รัฐให้การช่วยเหลือไม่ได้ เป็นต้น ๒. ปัญหาข้อระเบียบกฎหมายที่ไม่ชัดเจนของส่วนกลางในด้านการบริหารการศึกษา เช่น เด็กปฐมวัยที่ไร้สัญชาติจะมีสิทธิได้รับสวัสดิการอาหารกลางวัน อาหารเสริมนมหรือไม่ เป็นต้น ๓.สำนักงานตรวจเงินแผ่นดินตรวจสอบ อปท.อย่างเข้มข้น บางครั้งปัญหาไม่ได้เกิดที่ อปท.แต่เป็นปัญหาระเบียบกฎหมายที่ส่วนกลางกำหนดมา มีปัญหาในทางปฏิบัติ เช่น ปัญหาฉีดวัคซีนโรคพิษสุนัขบ้าได้หรือไม่ ฯลฯ
ความได้เปรียบเชิงยุทธศาสตร์	ความท้าทายเชิงยุทธศาสตร์
๑.มีองค์ความรู้ด้านการจัดการและบริหารการศึกษามากกว่า อปท.อื่นๆ	๑. จะทำให้บุคลากรมีความรู้เรื่องระเบียบกฎหมายให้่องแท้เพื่อการปรับใช้ในพื้นที่ให้ได้อย่างมีประสิทธิภาพได้อย่างไร

๕. วิเคราะห์ SWOT ในมิติด้านบริบทของพื้นที่ ธรรมชาติและสิ่งแวดล้อม

จุดแข็ง(Strengths)	จุดอ่อน(Weaknesses)
<p>๑. มีแหล่งท่องเที่ยวในพื้นที่ ได้แก่</p> <ul style="list-style-type: none"> - สนามกอล์ฟบลู แซฟไฟร์ และ รีสอร์ท (Blue Sapphire Golf & Resort) - สนามกอล์ฟกรังปรีซ์ กอล์ฟ คลับ (Grand Prix Golf Club) <p>๒. มีหมู่บ้านเศรษฐกิจพอเพียงดีเด่นระดับอำเภอ จังหวัด คือ หมู่บ้านเขาพุ หมู่ที่ ๑๔</p>	<p>๑. มีฟาร์มสุกรและโรงรับซื้อมันสำปะหลังในพื้นที่ อาจทำให้เกิดโรคทางเดินทางหายใจในคน</p> <p>๒. มีขนาดพื้นที่ประมาณ ๒๒๓ ตารางกิโลเมตร มีขนาดใหญ่เกินไป ทำให้การบริการสาธารณะเป็นไปได้ไม่อย่างทั่วถึง</p> <p>๓. พื้นที่บางหมู่บ้านเป็นพื้นที่บริหารจัดการลำบาก มีปัญหาเรื่องเอกสารสิทธิในที่อยู่อาศัยและที่ทำกิน</p> <p>๔. ในพื้นที่มีปัญหายาเสพติด เด็กไม่เข้าศึกษาในสถานศึกษา ปัญหาที่อยู่อาศัยที่ไม่มีเอกสารสิทธิ</p>
โอกาส(Opportunities)	อุปสรรค (Threats)
<p>๑. การเข้าสู่ AEC จะทำให้มีนักท่องเที่ยวมาเที่ยวในพื้นที่มากขึ้น สร้างรายได้ให้แก่ราษฎรในพื้นที่</p>	<p>๑. มีถนนหลายสายในพื้นที่ที่เป็นทรัพย์สินของหน่วยงานอื่น เช่น กรมทางหลวงชนบท องค์การบริหารส่วนจังหวัด ซึ่งเมื่อมีปัญหาเกิดขึ้นกับถนนได้รับการแก้ไขที่ล่าช้า</p> <p>๒. ราชการส่วนกลางถ่ายโอนภารกิจมากมายให้ท้องถิ่นแต่ไม่ถ่ายโอนงบประมาณให้ท้องถิ่นเพื่อเป็นค่าบริหารจัดการ เช่น การถ่ายโอนถนนมาให้ท้องถิ่นแต่ไม่ถ่ายโอนงบประมาณเพื่อบำรุงรักษาซ่อมแซม</p>
ความได้เปรียบเชิงยุทธศาสตร์	ความท้าทายเชิงยุทธศาสตร์
<p>๑. ทำเลที่ตั้งของตำบลมีแหล่งท่องเที่ยวที่โดดเด่นมาก</p>	<p>๑. การทำอย่างไรเพื่อบริหารจัดการกับปัญหาคนไร้สถานะทางทะเบียน ยาเสพติด โสเภณีเด็ก เด็กไม่เข้าศึกษาในสถานศึกษา ปัญหาที่อยู่อาศัยที่ไม่มีเอกสารสิทธิ</p>

การเปลี่ยนแปลงในประเทศที่จะส่งผลกระทบต่อ อบต.

- รัฐธรรมนูญฉบับใหม่จะส่งผลกระทบต่อองค์กรปกครองส่วนท้องถิ่นอย่างไร
- แนวโน้มการยกฐานะจาก อบต. เป็นเทศบาลทั่วประเทศ
- แนวโน้มการควมรวมองค์กรปกครองส่วนท้องถิ่นที่มีพื้นที่ในตำบลเดียวกันให้มีองค์กรเดียว
- การเพิ่มขึ้นหรือลดลงของการจัดสรรเงินงบประมาณให้ อบต.

๒. วัตถุประสงค์การบริหารความเสี่ยง

- ๑) เพื่อดำเนินการตามหลักการบริหารความเสี่ยงในการชี้แจง ประเมิน และการจัดการความเสี่ยง ภายใต้บริบทภายในและภายนอกอย่างครอบคลุมครบถ้วน
- ๒) เพื่อบริหารจัดการให้ความเสี่ยงขององค์การบริหารความเสี่ยงอยู่ในระดับที่ยอมรับได้
- ๓) เพื่อกำหนดมาตรการ แผนงาน โครงการ และกิจกรรมการจัดการความเสี่ยงได้อย่างเป็นระบบ และต่อเนื่อง
- ๔) เพื่อให้บุคลากรขององค์การบริหารส่วนตำบลชองด่าน มีส่วนร่วมในการรับรู้ ตระหนัก และดำเนินการ ตลอดจนให้ความสำคัญ ของการบริหารความเสี่ยงตามนโยบายการบริหารความเสี่ยงขององค์กร (Risk Awareness Culture)

๓. นโยบายการบริหารความเสี่ยง

- ๑) การบริหารความเสี่ยงทั่วทั้งองค์กรผ่านการจัดการองค์ความรู้
- ๒) ผู้บริหาร/เจ้าหน้าที่ทุกคนมีส่วนร่วมในการบริหารความเสี่ยง
- ๓) สนับสนุนกิจกรรมการบริหารความเสี่ยงโดยใช้ทรัพยากรให้เกิดประสิทธิภาพมากที่สุดและจัดการความเสี่ยงได้อย่างเหมาะสม
- ๔) นำระบบเทคโนโลยีสารสนเทศที่ทันสมัยมาใช้ในกระบวนการบริหารความเสี่ยง และสนับสนุนให้เจ้าหน้าที่ทุกระดับเข้าถึงสารสนเทศเพื่อการบริหารความเสี่ยง
- ๕) ติดตามทบทวนความเสี่ยงให้สอดคล้องกับสภาวะแวดล้อมที่เปลี่ยนแปลง
- ๖) ส่งเสริมวัฒนธรรมองค์กรด้านการตระหนักถึงความเสี่ยงและความโปร่งใสในการปฏิบัติงาน
- ๗) นำองค์ความรู้ขององค์กรสร้างมูลค่าตอบแทนสู่สังคม

๔. โครงสร้างการบริหารงานการบริหารความเสี่ยง

นายกองค์การบริหารส่วนตำบล
ประธานคณะทำงานฯ

ปลัดองค์การบริหารส่วนตำบล
คณะทำงานฯ

หัวหน้าสำนักปลัด คณะทำงานฯ	ผู้อำนวยการกองคลัง คณะทำงานฯ	ผู้อำนวยการกองช่าง คณะทำงานฯ
-------------------------------	---------------------------------	---------------------------------

นักวิเคราะห์นโยบายและแผน
เลขานุการ

๑๓

คณะผู้รับผิดชอบการบริหารจัดการความเสี่ยงขององค์การบริหารส่วนตำบลช่องด่าน

- | | | |
|-------------------|---------------|---|
| ๑. นายภิญโญ | พุ่มจำปา | ปลัดองค์การบริหารส่วนตำบลช่องด่าน |
| ๒. นางสร้อยนุช | พิทักษ์ | นักพัฒนาชุมชน รักษาการแทนหัวหน้าสำนักปลัด |
| ๓. นางสุนันทา | สิงห์โตงาม | ผู้อำนวยการกองคลัง |
| ๔. นางสาวณัฐยานี | คล้ายทวนมีสุข | ผู้อำนวยการกองช่าง |
| ๕. นางสาวจิรภิญญา | จันทร์อนันต์ | นักวิเคราะห์นโยบายและแผน |

บทที่ ๔

กระบวนการบริหารความเสี่ยง

กระบวนการบริหารความเสี่ยง เป็นกระบวนการที่ใช้ในการระบุ วิเคราะห์ ประเมิน และ จัดลำดับ ความเสี่ยงที่มีผลกระทบต่อการบรรลุวัตถุประสงค์ในการดำเนินงานขององค์กร รวมทั้งการจัดทำแผน บริหารจัดการความเสี่ยง โดยกำหนดแนวทางการควบคุมเพื่อป้องกันหรือลดความเสี่ยงให้อยู่ในระดับที่ยอมรับ ได้ ซึ่งองค์การบริหารส่วนตำบลช่องด่าน มีขั้นตอนหรือกระบวนการบริหารความเสี่ยง ขั้นตอนหลัก ดังนี้

๑. ระบุความเสี่ยง เป็นการระบุเหตุการณ์ใดๆ ทั้งที่มีผลดี และผลเสียต่อการบรรลุ วัตถุประสงค์ โดยต้องระบุได้ด้วยว่าเหตุการณ์นั้นจะเกิดที่ไหน เมื่อใด และเกิดขึ้นได้อย่างไร

๒. ประเมินความเสี่ยง เป็นการวิเคราะห์ความเสี่ยง และจัดลำดับความเสี่ยง โดยพิจารณา จาก การประเมินโอกาสที่จะเกิดความเสี่ยง และความรุนแรงของผลกระทบจากเหตุการณ์ความเสี่ยง โดยอาศัย เกณฑ์มาตรฐานที่ได้กำหนดไว้ ทำให้การตัดสินใจจัดการกับความเสี่ยงเป็นไปอย่างเหมาะสม

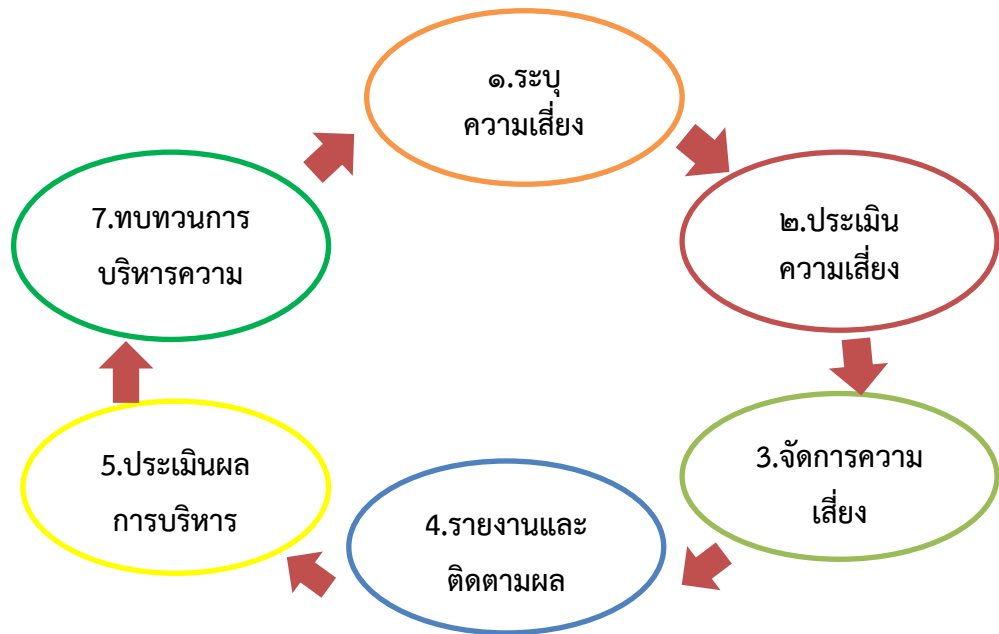
๓. จัดการความเสี่ยง เป็นการกำหนดมาตรการหรือแผนปฏิบัติการในการจัดการ และ ควบคุม ความเสี่ยงที่สูง(High) และสูงมาก(Extreme) นั้นให้ลดลง ให้อยู่ในระดับที่ยอมรับได้ สามารถปฏิบัติได้ จริง และควรต้องพิจารณาถึงความคุ้มค่าในด้านค่าใช้จ่ายและต้นทุนที่ต้องใช้ลงทุนในการกำหนดมาตรการ หรือแผนปฏิบัติการนั้นกับประโยชน์ที่จะได้รับด้วย

๔. รายงานและติดตามผล เป็นการรายงานและติดตามผลการดำเนินงานตามแผนบริหาร ความเสี่ยง ที่ได้ดำเนินการทั้งหมดตามลำดับให้ฝ่ายบริหารรับทราบและให้ความเห็นชอบดำเนินการตามแผน บริหารความเสี่ยง

๕. ประเมินผลการบริหารความเสี่ยง เป็นการประเมินการบริหารความเสี่ยงประจำปี เพื่อให้ มั่นใจว่าองค์กรมีการบริหารความเสี่ยงเป็นไปอย่างเหมาะสม เพียงพอ ถูกต้อง และมีประสิทธิผล มาตรการ หรือกลไกการควบคุมความเสี่ยง (Control Activity) ที่ดำเนินการ สามารถลดและควบคุมความเสี่ยงที่ เกิดขึ้น ได้จริงและอยู่ในระดับที่ยอมรับได้ หรือต้องจัดทำมาตรการหรือตัวควบคุมอื่นเพิ่มเติม เพื่อให้ความ เสี่ยงที่ยัง เหลืออยู่หลังมีการจัดการ (Residual Risk) อยู่ในระดับที่ยอมรับได้ และให้องค์กรมีการบริหาร ความเสี่ยงอย่าง ต่อเนื่อง

๖. ทบทวนการบริหารความเสี่ยง เป็นการทบทวนประสิทธิภาพของแนวการบริหาร ความเสี่ยง ในทุกขั้นตอน เพื่อพัฒนาระบบให้ดียิ่งขึ้น

กระบวนการบริหารความเสี่ยงขององค์การบริหารส่วนตำบลช่องด่าน



๑. การระบุความเสี่ยง เป็นกระบวนการที่ผู้บริหารและผู้ปฏิบัติงาน ร่วมกันระบุความเสี่ยงและปัจจัยเสี่ยง โดยต้องคำนึงถึงความเสี่ยงที่มีสาเหตุมาจากปัจจัยทั้งภายในและภายนอก ปัจจัยเหล่านี้มีผลกระทบต่อวัตถุประสงค์ และเป้าหมายขององค์กร หรือผลการปฏิบัติงานทั้งในระดับองค์กรและระดับกิจกรรม ในการระบุปัจจัยเสี่ยงจะต้องพิจารณาว่ามีเหตุการณ์ใดหรือกิจกรรมใดของกระบวนการปฏิบัติงานที่อาจเกิดความผิดพลาด ความเสียหายและไม่บรรลุวัตถุประสงค์ที่กำหนด รวมทั้งมีทรัพย์สินใดที่จำเป็นต้องได้รับการดูแลป้องกัน รักษา ดังนั้นจึงจำเป็นต้องเข้าใจในความหมายของ “ความเสี่ยง (Risk)” “ปัจจัยเสี่ยง (Risk Factor)” และ “ประเภทความเสี่ยง” ก่อนที่จะดำเนินการระบุความเสี่ยงได้อย่างเหมาะสม

๑.๑ ความเสี่ยง (Risk) หมายถึง เหตุการณ์หรือการกระทำใดๆ ที่อาจเกิดขึ้นภายใต้สถานการณ์ที่ไม่แน่นอนและจะส่งผล กระทบหรือสร้างความเสียหาย (ทั้งที่เป็นตัวเงินและไม่เป็นตัวเงิน) หรือก่อให้เกิดความล้มเหลว หรือลดโอกาสที่จะบรรลุเป้าหมายตามภารกิจหลักขององค์กร และเป้าหมายตามแผนปฏิบัติงาน

๑.๒ ปัจจัยเสี่ยง (Risk Factor) หมายถึง ต้นเหตุ หรือสาเหตุที่มาของความเสี่ยง ที่จะทำให้เกิดไม่บรรลุวัตถุประสงค์ที่กำหนดไว้ โดยต้องระบุได้ด้วยว่าเหตุการณ์นั้นจะเกิดที่ไหน เมื่อใด และเกิดขึ้นได้อย่างไร และทำไม

ทั้งนี้ สาเหตุของความเสี่ยงที่ระบุ ควรเป็นสาเหตุที่แท้จริง เพื่อจะได้วิเคราะห์และกำหนดมาตรการลดความเสี่ยงในภายหลังได้อย่างถูกต้อง โดยปัจจัยเสี่ยงแบ่งได้ ๒ ด้าน ดังนี้

๑) ปัจจัยเสี่ยงภายนอก คือ ความเสี่ยงที่ไม่สามารถควบคุมการเกิดได้โดยองค์กร เช่น เศรษฐกิจ สังคม การเมือง กฎหมาย คู่แข่ง เทคโนโลยี ภัยธรรมชาติ สิ่งแวดล้อม

๒) ปัจจัยเสี่ยงภายใน คือ ความเสี่ยงที่สามารถควบคุมได้โดยองค์กร เช่น กฎระเบียบ ข้อบังคับภายในองค์กร วัฒนธรรมองค์กร นโยบายการบริหารและการจัดการความรู้/ความสามารถของบุคลากร กระบวนการทำงาน ข้อมูล/ระบบสารสนเทศ เครื่องมือ/อุปกรณ์

๑.๓ ประเภทความเสี่ยง แบ่งเป็น ๔ ประเภท ได้แก่

๑) ความเสี่ยงเชิงยุทธศาสตร์ (Strategic Risk) หรือ S เป็นความเสี่ยงที่เกี่ยวข้องกับกลยุทธ์ เป้าหมาย พันธกิจ ในภาพรวมขององค์กร ที่อาจก่อให้เกิดการเปลี่ยนแปลงหรือการไม่บรรลุผลตามเป้าหมายในแต่ละประเด็นยุทธศาสตร์ขององค์กร

๒) ความเสี่ยงด้านการปฏิบัติงาน (Operational Risk) หรือ O เป็นความเสี่ยงที่เกี่ยวข้องกับ ประเด็นปัญหาการปฏิบัติงานประจำวัน หรือการดำเนินงานปกติที่องค์กรต้องเผชิญ เพื่อให้บรรลุวัตถุประสงค์เชิงกลยุทธ์ ความเสี่ยงด้านนี้ เช่น การปฏิบัติงานไม่เป็นไปตามแผนปฏิบัติงานโดยไม่มีผังการ ปฏิบัติงานที่ชัดเจน หรือไม่มีการมอบหมายอำนาจหน้าที่ความรับผิดชอบ บุคลากรขาดแรงจูงใจในการปฏิบัติงาน เป็นต้น

๓) ความเสี่ยงด้านการเงิน (Financial Risk) หรือ F เป็นความเสี่ยงที่เกี่ยวข้องกับการบริหาร และควบคุมทางการเงินและการงบประมาณขององค์กรให้เป็นไปอย่างมีประสิทธิภาพ ผลกระทบทางการเงินที่ เกิดจากปัจจัยภายนอก เช่น ข้อบังคับเกี่ยวกับรายงานทางการเงินของหน่วยงานที่เกี่ยวข้อง ได้แก่ กรมบัญชีกลาง สำนักงานการตรวจเงินแผ่นดิน สำนักงบประมาณ รวมทั้ง การจัดสรรงบประมาณ ไม่เหมาะสม เป็นต้น

๔) ความเสี่ยงด้านการปฏิบัติตามกฎหมาย ระเบียบ ข้อบังคับ (Compliance Risk) หรือ C เป็นความเสี่ยงที่เกี่ยวข้องกับประเด็นข้อกฎหมาย ระเบียบ การปกป้องคุ้มครองผู้รับบริการหรือผู้มีส่วน ได้เสีย การป้องกันข้อมูลรวมถึงประเด็นทางด้านกฎระเบียบอื่นๆ

การระบุความเสี่ยงควรเริ่มด้วยการแจกแจงกระบวนการปฏิบัติงานที่จะทำให้บรรลุวัตถุประสงค์ที่กำหนดไว้ แล้วจึงระบุปัจจัยเสี่ยงที่มีผลกระทบต่อกระบวนการปฏิบัติงานนั้นๆ ทำให้เกิดความผิดพลาด ความเสียหาย และเสียโอกาสปัจจัยเสี่ยงนั้นควรจะเป็นต้นเหตุที่แท้จริงเพื่อที่จะสามารถนำไปใช้ประโยชน์ ในการหามาตรการลดความเสี่ยงในภายหลังได้

ทั้งนี้ การระบุความเสี่ยง สามารถดำเนินการได้หลายวิธี เช่น จากการวิเคราะห์กระบวนการทำงาน การวิเคราะห์ทบทวนผลการปฏิบัติงานที่ผ่านมา การประชุม เชิงปฏิบัติการ การระดมสมอง การเปรียบเทียบกับองค์กรอื่น การสัมภาษณ์ แบบสอบถาม เป็นต้น

๒. การประเมินความเสี่ยง การประเมินความเสี่ยงเป็นกระบวนการที่ประกอบด้วย การวิเคราะห์ การประเมิน และการจัดระดับความเสี่ยงที่มีผลกระทบต่อการบรรลุวัตถุประสงค์ของกระบวนการทำงานของหน่วยงานหรือขององค์กร ซึ่งประกอบด้วย ๔ ขั้นตอน ดังนี้

๒.๑ การกำหนดเกณฑ์การประเมินมาตรฐาน

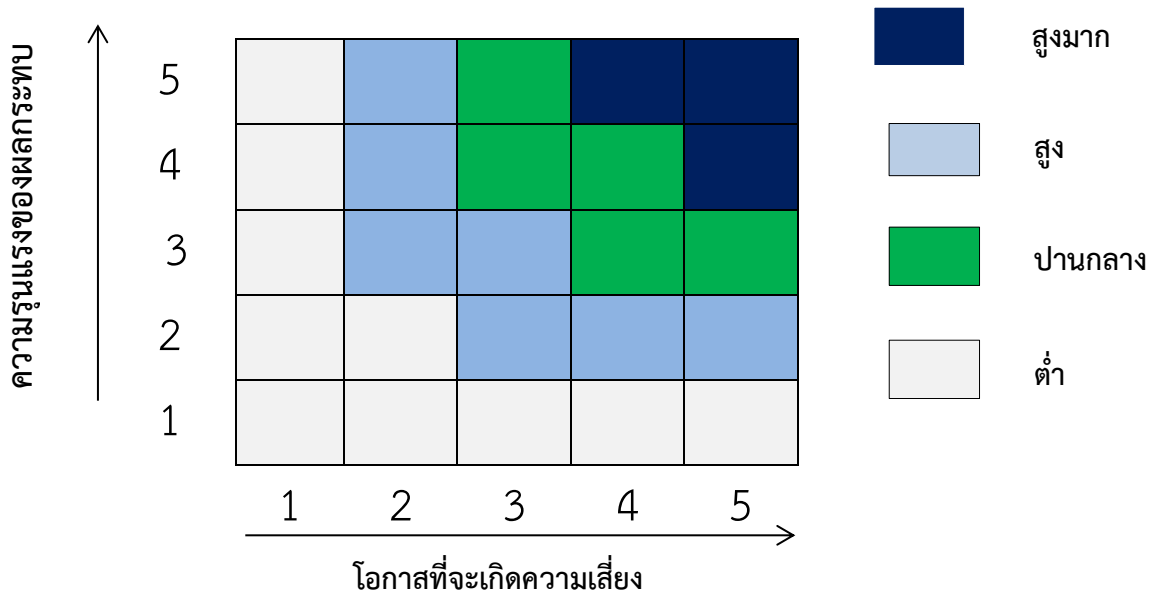
เป็นการกำหนดเกณฑ์ที่จะใช้ในการประเมินความเสี่ยง ได้แก่ ระดับโอกาสที่จะเกิดความเสี่ยง (Likelihood) ระดับความรุนแรงของผลกระทบ (Impact) และระดับของความเสี่ยง (Degree of Risk) โดย คณะผู้รับผิดชอบงานบริหารความเสี่ยงได้กำหนดหลักเกณฑ์ในการให้คะแนนระดับโอกาสที่จะเกิดความเสี่ยง (Likelihood) และระดับความรุนแรงของผลกระทบ (Impact) ไว้ ๕ ระดับ คือ น้อยมาก น้อย ปานกลาง สูง และ สูงมาก ดังนี้

หลักเกณฑ์การให้คะแนนโอกาสที่จะเกิดความเสี่ยงและความรุนแรงของผลกระทบ

ประเด็นที่พิจารณา	ระดับคะแนน				
	๑ = น้อยมาก	๒ = น้อย	๓ = ปานกลาง	๔ = สูง	๕=สูงมาก
โอกาสที่จะเกิดความเสี่ยง (Likelihood)					
ความถี่ที่อาจเกิดเหตุการณ์ หรือข้อผิดพลาดในการปฏิบัติงาน (เฉลี่ย : เดือน/ครั้ง , ปี/ครั้ง)	๕ ปี /ครั้ง	๒-๓ ปี/ครั้ง	๑ ปี/ครั้ง	๑-๖ เดือน/ครั้ง หรือ ไม่เกิน ๑ ครั้ง/ปี	๑ เดือน/ครั้ง หรือ มากกว่า
โอกาสที่จะเกิดเหตุการณ์	น้อยมาก	น้อย	ปานกลาง	สูง	สูงมาก

ความรุนแรงของผลกระทบ (Impact)					
มูลค่าความเสียหาย (บาท)	น้อยกว่า ๑ หมื่น	๑ หมื่น - ๕ หมื่น	๕ หมื่น - ๒ แสน	๒ แสน - ๑ ล้าน	มากกว่า ๑ ล้าน
ผลกระทบต่อชีวิต	เดือดร้อนรำคาญ	บาดเจ็บเล็กน้อย	บาดเจ็บต้องรักษา	บาดเจ็บสาหัส	ถึงแก่ชีวิต
ผลกระทบต่อภาพลักษณ์/การดำเนินงานของหน่วยงาน	น้อยมาก	น้อย	ปานกลาง	สูง	สูงมาก
ผลกระทบต่อคุณธรรมจริยธรรมของพนักงานส่วนตำบล	น้อยมาก	น้อย	ปานกลาง	สูง	สูงมาก
ผลกระทบด้านเวลาความล่าช้าของงาน	ไม่เกิน ๓ วัน	ไม่เกิน ๗ วัน	ไม่เกิน ๑ เดือน	ไม่เกิน ๓ เดือน	ไม่เกิน ๖ เดือน

ส่วนระดับของความเสียหาย (Degree of Risk) จะพิจารณาจากความสัมพันธ์ระหว่าง โอกาสที่จะเกิดความเสียหาย และ ผลกระทบของความเสียหายต่อองค์กร ว่าจะก่อให้เกิดความเสียหายในระดับใด โดยได้กำหนดเกณฑ์ไว้ ๔ ระดับ ได้แก่ สูงมาก สูง ปานกลาง และ ต่ำ



๒.๒ การประเมินโอกาสและผลกระทบของความเสียหาย

เป็นการนำความเสี่ยงและปัจจัยเสี่ยงแต่ละปัจจัยที่ระบุไว้มาประเมินโอกาส (Likelihood) ที่จะเกิดเหตุการณ์ความเสียหายต่างๆ และประเมินระดับความรุนแรงของผลกระทบหรือมูลค่าความเสียหาย (Impact) จากความเสี่ยง เพื่อให้เห็นถึงระดับของความเสี่ยงที่แตกต่างกัน ทำให้สามารถกำหนดการควบคุมความเสี่ยงได้อย่างเหมาะสม ซึ่งจะช่วยให้สามารถวางแผนและจัดสรรทรัพยากรได้อย่างถูกต้อง ภายใต้งบประมาณ กำลังคน หรือเวลาที่มีจำกัด โดยอาศัยเกณฑ์มาตรฐานที่กำหนดไว้ข้างต้น ซึ่งมีขั้นตอนดำเนินการดังนี้

๑) พิจารณาโอกาส ความถี่ ในการเกิดเหตุการณ์ต่างๆ (Likelihood) ว่ามีโอกาส ความถี่ที่จะเกิดนั้นมากน้อยเพียงใด ตามเกณฑ์มาตรฐานที่กำหนด

๒) พิจารณาความรุนแรงของผลกระทบของความเสียหาย (Impact) ที่มีผลต่อหน่วยงานว่ามีระดับความรุนแรง หรือมีความเสียหายเพียงใด ตามเกณฑ์มาตรฐานที่กำหนด

๒.๓ การวิเคราะห์ความเสี่ยง

เมื่อพิจารณาโอกาส ความถี่ที่จะเกิดเหตุการณ์ความเสี่ยง (Likelihood) และความรุนแรงของผลกระทบ (Impact) ของแต่ละปัจจัยเสี่ยงแล้ว ให้นำผลที่ได้มาพิจารณาความสัมพันธ์ระหว่างโอกาสที่จะเกิดความเสี่ยง และผลกระทบของความเสี่ยง ว่าก่อให้เกิดระดับของความเสี่ยงในระดับใด

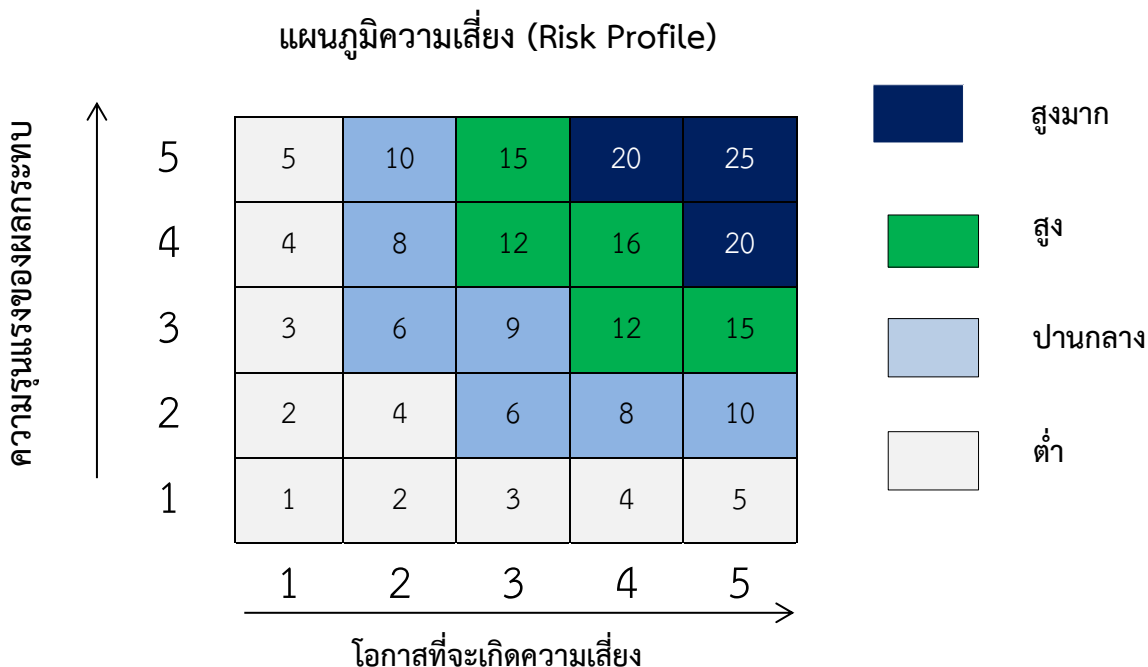
ระดับความเสี่ยง = โอกาสในการเกิดเหตุการณ์ต่างๆ x ความรุนแรงของเหตุการณ์ต่างๆ (Likelihood x Impact) ซึ่งจัดแบ่งเป็น ๔ ระดับ สามารถแสดงเป็นแผนภูมิความเสี่ยง (Risk Profile) แบ่งพื้นที่เป็น ๔ ส่วน ซึ่งใช้เกณฑ์ในการจัดแบ่ง ดังนี้

๑) ระดับความเสี่ยงต่ำ (Low) คะแนนระดับความเสี่ยง ๑ - ๕ คะแนน โดยทั่วไปความเสี่ยงในระดับนี้ให้ถือว่าเป็นความเสี่ยงที่ไม่มีนัยสำคัญต่อการดำเนินงาน ความเสี่ยงที่เกิดขึ้นนั้นสามารถยอมรับได้ ภายใต้การควบคุมที่มีอยู่ในปัจจุบัน ซึ่งไม่ต้องดำเนินการใดๆเพิ่มเติม

๒) ระดับความเสี่ยงปานกลาง (Medium) คะแนนระดับความเสี่ยง ๖ - ๑๐ คะแนน ยอมรับความเสี่ยงแต่ต้องมีแผนควบคุมความเสี่ยง ความเสี่ยงในระดับนี้ให้ถือว่าเป็นความเสี่ยงที่ยอมรับได้ แต่ต้องมีการจัดการเพิ่มเติม

๓) ระดับความเสี่ยงสูง (High) คะแนนระดับความเสี่ยง ๑๑ - ๑๖ คะแนน ต้องมีแผนลดความเสี่ยง เพื่อให้ความเสี่ยงนั้นลดลงให้อยู่ในระดับที่ยอมรับได้

๔) ระดับความเสี่ยงสูงมาก (Extreme) คะแนนระดับความเสี่ยง ๑๗ - ๒๕ คะแนน ต้องมีแผนลดความเสี่ยงและประเมินซ้ำ หรืออาจต้องถ่ายโอนความเสี่ยง



๒.๔ การประเมินความเสี่ยง

การประเมินความเสี่ยง ประจำปีงบประมาณ พ.ศ.๒๕๖๖
องค์การบริหารส่วนตำบลช่องด่าน อำเภอบ่อพลอย จังหวัดกาญจนบุรี

ที่	ความเสี่ยง	ผลกระทบ/ความเสียหายที่อาจเกิดขึ้น	ปัจจัยเสี่ยง/สาเหตุ	ประเภทความเสี่ยง	โอกาส/ความถี่	ผลกระทบ/ความรุนแรง	คะแนนความเสี่ยง	ระดับความเสี่ยง	ผู้รับผิดชอบ
๑	การดำเนินโครงการตามข้อบัญญัติ เรื่อง งบประมาณรายจ่ายประจำปี ไม่สามารถดำเนินการได้ทันในรอบปีงบประมาณ	ประชาชนเสียประโยชน์จากการไม่ได้ดำเนินโครงการ	เจ้าหน้าที่ที่รับผิดชอบโครงการ ไม่ดำเนินการโครงการตามข้อบัญญัติ เรื่อง งบประมาณรายจ่ายฯ ทำให้ดำเนินการไม่ทันปีงบประมาณ ทำให้ประชาชนเสียประโยชน์	ความเสี่ยงด้านการปฏิบัติงาน หรือ O	๓	๒	๖	ปานกลาง	ทุกสำนัก/กอง
๒	การใช้รถยนต์ส่วนบุคคลเป็นไปตามระเบียบหลักเกณฑ์ที่กำหนด	๑.การใช้รถยนต์ส่วนบุคคลอาจไม่เป็นไปตามวัตถุประสงค์ ๒.สิ้นเปลืองเชื้อเพลิงโดยไม่มีเหตุอันควร	๑.ผู้ขับรถยนต์ ไม่มีการกรอกข้อมูลบันทึกการใช้รถยนต์ส่วนบุคคล ๒.เมื่อออกนอกเขตขององค์กรปกครองส่วนท้องถิ่น ไม่มีการขออนุญาตผู้บริหารท้องถิ่น	ความเสี่ยงด้านการปฏิบัติตามกฎหมายระเบียบ ข้อบังคับ หรือ C	๕	๒	๑๐	ปานกลาง	ทุกสำนัก/กอง
๓	การใช้พลังงานไฟฟ้าทั้งภายในและภายนอกอาคารสำนักงาน	สิ้นเปลืองงบประมาณโดยเปล่าประโยชน์	๑.พนักงานยังไม่ตอบสนองตามมาตรการประหยัดพลังงานไฟฟ้าเท่าที่ควร เช่น ลืมปิดเครื่องปรับอากาศช่วงพักกลางวัน ลืมปิดไฟห้องน้ำ เป็นต้น ๒.ไม่สามารถลดการใช้พลังงานไฟฟ้าในแต่ละเดือนได้	ความเสี่ยงด้านการเงิน หรือ F	๕	๑	๕	ต่ำ	ทุกสำนัก/กอง
๔	การเปลี่ยนแปลงของระเบียบ กฎหมาย ข้อบังคับต่างๆที่เกี่ยวข้องกับท้องถิ่น	การปฏิบัติงานไม่เป็นไปตามระเบียบ กฎหมาย	๑.ระเบียบกฎหมายที่เกี่ยวข้องมีการเปลี่ยนแปลงบ่อยครั้ง ๒.ระเบียบกฎหมายที่เกี่ยวข้องไม่มีความชัดเจน ๓.ระเบียบกฎหมายที่เกี่ยวข้องไม่เอื้อต่อการปฏิบัติงาน	ความเสี่ยงเชิงยุทธศาสตร์ หรือ S	๒	๕	๑๐	ปานกลาง	ทุกสำนัก/กอง

การประเมินความเสี่ยง ประจำปีงบประมาณ พ.ศ.๒๕๖๖
องค์การบริหารส่วนตำบลช่องด่าน อำเภอป่าพลอย จังหวัดกาญจนบุรี

ที่	ความเสี่ยง	ผลกระทบ/ความเสียหาย ที่อาจเกิดขึ้น	ปัจจัยเสี่ยง/สาเหตุ	ประเภท ความเสี่ยง	โอกาส/ ความถี่	ผลกระทบ/ ความ รุนแรง	คะแนน ความ เสี่ยง	ระดับ ความ เสี่ยง	ผู้รับผิดชอบ
๕	การจัดทำเอกสารแบบ ปร.๔/ปร.๕ เกิดความ ผิดพลาด , เอกสาร รายงานประจำวันจากผู้ ควบคุมงานผิดพลาด บ่อยครั้ง ส่งผลให้การ ปฏิบัติงานผิดพลาดต้อง แก้ไขและเกิดความ ล่าช้า	๑.การปฏิบัติงานไม่เป็นไป ตามระเบียบของทาง ราชการ ๒.หากดำเนินการไม่ถูกต้อง เกิดความเสียหายแก่รัฐ และหน่วยงานตรวจสอบ ทั้กท้วง (สตง.,ปปช.) อาจ เกิดผลกระทบทางวินัย และอาญา	ขาดความละเอียด รอบคอบในการปฏิบัติ หน้าที่จากผู้ควบคุมงาน	ความเสี่ยงด้านการ ปฏิบัติงาน หรือ O	๔	๕	๒๐	สูงมาก	กองช่าง
๖	ความเสี่ยงที่เกิดจาก สาธารณภัย เช่น อัคคีภัย วาตภัย อุทกภัย ฯลฯ	บ้านเรือนได้รับความ เสียหาย ,ประชาชน เดือดร้อน ขาดแคลนน้ำ อุปโภคบริโภค พื้นที่ การเกษตรเสียหาย ขาดรายได้	๑.ภัยธรรมชาติ ๒.ความประมาทของ มนุษย์	ความเสี่ยง ด้านการเงิน หรือ F	๔	๕	๒๐	สูงมาก	ทุกสำนัก/ กอง

๓. การตอบสนองความเสี่ยง

เป็นการกำหนดแนวทางตอบสนองความเสี่ยง ซึ่งมีหลายวิธีและสามารถปรับเปลี่ยนให้เหมาะสมกับสถานการณ์ ขึ้นอยู่กับดุลยพินิจของผู้รับผิดชอบ แต่ทั้งนี้วิธีการจัดการความเสี่ยงต้องคุ้มค่ากับการลด ระดับผลกระทบที่เกิดจากความเสี่ยงนั้น โดยทางเลือกหรือวิธีการจัดการความเสี่ยง ประกอบด้วย ๔ แนวทางหลัก คือ

๑) การยอมรับ (Take) หมายถึง การที่ความเสี่ยงนั้นสามารถยอมรับได้ภายใต้การควบคุมที่มีอยู่ ซึ่งไม่ต้องดำเนินการใดๆ เช่น กรณีที่มีความเสี่ยงในระดับไม่รุนแรงและไม่คุ้มค่าที่จะดำเนินการใดๆ ให้ขออนุมัติหลักการรับความเสี่ยงไว้และไม่ดำเนินการใดๆ แต่ควรมีมาตรการติดตามอย่างใกล้ชิดเพื่อรองรับผลที่จะเกิดขึ้น

๒) การลดหรือควบคุมความเสี่ยง (Treat) หมายถึง การลดโอกาสที่จะเกิดขึ้น หรือลดความเสียหาย โดยการจัดระบบการควบคุม หรือเปลี่ยนแปลงขั้นตอนบางส่วนของกิจกรรมหรือโครงการที่นำไปสู่เหตุการณ์ที่เป็นความเสี่ยง เพื่อให้มีการควบคุมที่เพียงพอและเหมาะสม เช่น การปรับปรุงกระบวนการ ดำเนินงาน การจัดอบรมเพิ่มทักษะในการทำงานให้กับพนักงาน และการจัดทำคู่มือการปฏิบัติงาน เป็นต้น

๓) การหยุดหรือหลีกเลี่ยงความเสี่ยง (Terminate) หมายถึง ความเสี่ยงที่ไม่สามารถยอมรับ และต้องจัดการให้ความเสี่ยงนั้นไปอยู่นอกเงื่อนไขการดำเนินงาน โดยมีวิธีการจัดการความเสี่ยงในกลุ่มนี้ เช่น การหยุดหรือยกเลิกการดำเนินงานหรือกิจกรรมที่ก่อให้เกิดความเสี่ยงนั้น

๔) การถ่ายโอนความเสี่ยง (Transfer) หมายถึง ความเสี่ยงที่สามารถโอนไปให้ผู้อื่นได้ เช่น การทำประกันภัย ประกันทรัพย์สิน กับบริษัทประกัน การจ้างบุคคลภายนอกหรือการจ้างบริษัทภายนอก มาจัดการในงานบางอย่างแทน เช่น งานรักษาความปลอดภัย เป็นต้น

เมื่อเลือกวิธีการหรือมาตรการที่เหมาะสมที่จะใช้จัดการความเสี่ยงแล้ว ต้องมีการจัดทำแผนบริหารความเสี่ยงเพื่อกำหนดมาตรการหรือแผนปฏิบัติการในการจัดการและควบคุมความเสี่ยงที่สูง (High) และสูงมาก (Extreme) นั้นให้ลดลง ให้อยู่ในระดับที่ยอมรับได้ สามารถปฏิบัติได้จริง และให้สามารถ ติดตามและประเมินผลการจัดการความเสี่ยงนั้นได้ รวมทั้งต้องพิจารณาถึงความคุ้มค่าในด้านค่าใช้จ่ายและ ต้นทุนที่ต้องใช้ลงทุนในการกำหนดมาตรการหรือแผนปฏิบัติการนั้นกับประโยชน์ที่จะได้รับด้วย

การจัดการความเสี่ยง ประจำปีงบประมาณ พ.ศ.๒๕๖๖
องค์การบริหารส่วนตำบลช่องด่าน อำเภอบ่อพลอย จังหวัดกาญจนบุรี

ที่	ความเสี่ยง	วิธีการตอบสนองความเสี่ยง	รายละเอียดการจัดการ	ทางเลือกที่เหมาะสม	ผู้รับผิดชอบ
๑	การดำเนินโครงการตาม ข้อบัญญัติ เรื่อง งบประมาณรายจ่าย ประจำปี ไม่สามารถ ดำเนินการได้ทันในรอบ ปีงบประมาณ	การยอมรับความเสี่ยง	ไม่ควรยอมรับความเสี่ยงนี้	การลดหรือควบคุม ความเสี่ยง	ทุกสำนัก/กอง
		การลดหรือควบคุมความเสี่ยง	๑) เห็นควรมีการตรวจสอบภายใน รายงานผลให้ ผู้บริหารทราบ ๒) เห็นควรมีการติดตามและประเมินผลแผนพัฒนา ท้องถิ่น		
		การหยุดหรือหลีกเลี่ยงความเสี่ยง	ไม่ควรหยุดหรือหลีกเลี่ยงความเสี่ยงนี้		
		การถ่ายโอนความเสี่ยง	ไม่ควรถ่ายโอนความเสี่ยงนี้		
๒	การใช้รถยนต์ส่วนบุคคล ไม่เป็นไปตามระเบียบ หลักเกณฑ์ที่กำหนด	การยอมรับความเสี่ยง	ไม่ควรยอมรับความเสี่ยงนี้	การลดหรือควบคุม ความเสี่ยง	กองคลัง
		การลดหรือควบคุมความเสี่ยง	๑.ถือระเบียบกระทรวงมหาดไทยว่าด้วยการใช้และรักษารถยนต์ของ องค์กรปกครองส่วนท้องถิ่น พ.ศ.๒๕๔๘ ๒.ปฏิบัติตามหนังสือสั่งการกระทรวงมหาดไทยที่ มท ๐๘๐๘.๒/ว ๓๐๑๘ ลงวันที่ ๒๕ ก.ย. ๒๕๖๑ เรื่อง ชักซ้อมแนวทางการปฏิบัติตาม ระเบียบกระทรวงมหาดไทยว่าด้วยการใช้และรักษารถยนต์ พ.ศ.๒๕๔๘		
		การหยุดหรือหลีกเลี่ยงความเสี่ยง	ไม่ควรหยุดหรือหลีกเลี่ยงความเสี่ยงนี้		
		การถ่ายโอนความเสี่ยง	ไม่ควรถ่ายโอนความเสี่ยงนี้		
๓	การใช้พลังงานไฟฟ้าทั้ง ภายในและภายนอกอาคาร สำนักงาน	การยอมรับความเสี่ยง	ไม่ควรยอมรับความเสี่ยงนี้	การลดหรือควบคุม ความเสี่ยง	กองคลัง
		การลดหรือควบคุมความเสี่ยง	กำหนดมาตรการประหยัดพลังงาน แจงทุกสำนัก/ กองทราบและถือปฏิบัติ		
		การหยุดหรือหลีกเลี่ยงความเสี่ยง	ไม่ควรหยุดหรือหลีกเลี่ยงความเสี่ยงนี้		
		การถ่ายโอนความเสี่ยง	ไม่ควรถ่ายโอนความเสี่ยงนี้		

การจัดการความเสี่ยง ประจำปีงบประมาณ พ.ศ.๒๕๖๖
องค์การบริหารส่วนตำบลช่องด่าน อำเภอบ่อพลอย จังหวัดกาญจนบุรี

ที่	ความเสี่ยง	วิธีการตอบสนองความเสี่ยง	รายละเอียดการจัดการ	ทางเลือกที่เหมาะสม	ผู้รับผิดชอบ
๔	การเปลี่ยนแปลงของระเบียบ กฎหมาย ข้อบังคับต่างๆ ที่เกี่ยวข้องกับท้องถิ่น	การยอมรับความเสี่ยง	ศึกษาระเบียบ กฎหมาย ข้อบังคับที่เกี่ยวข้อง และถือปฏิบัติตามอย่างเคร่งครัด	การลดหรือควบคุมความเสี่ยง	ทุกสำนัก/กอง
		การลดหรือควบคุมความเสี่ยง	ไม่ควรลดหรือควบคุมความเสี่ยงนี้		
		การหยุดหรือหลีกเลี่ยงความเสี่ยง	ไม่ควรหยุดหรือหลีกเลี่ยงความเสี่ยงนี้		
		การถ่ายโอนความเสี่ยง	ไม่ควรถ่ายโอนความเสี่ยงนี้		
๕	การจัดทำเอกสารแบบ ปร.๔/ปร.๕ เกิดความผิดพลาด , เอกสารรายงานประจำวันจากผู้ควบคุมงานผิดพลาดบ่อยครั้ง ส่งผลให้การปฏิบัติงานผิดพลาดต้องแก้ไขและเกิดความล่าช้า	การยอมรับความเสี่ยง	ศึกษาระเบียบ กฎหมาย ข้อบังคับที่เกี่ยวข้อง และถือปฏิบัติตามอย่างเคร่งครัด	การลดหรือควบคุมความเสี่ยง	กองช่าง
		การลดหรือควบคุมความเสี่ยง	อบรมให้ความรู้แก่พนักงานส่วนตำบล ซึ่งจะได้รับแต่งตั้งเป็นคณะกรรมการ ได้แก่ คณะกรรมการตรวจรับพัสดุ คณะกรรมการจัดทำร่างขอบเขตงาน (TOR) คณะกรรมการกำหนดราคากลาง เจ้าหน้าที่พัสดุ ช่างผู้ควบคุมงาน เพื่อให้การปฏิบัติหน้าที่เป็นไปด้วยความถูกต้อง		
		การหยุดหรือหลีกเลี่ยงความเสี่ยง	ไม่ควรหยุดหรือหลีกเลี่ยงความเสี่ยงนี้		
		การถ่ายโอนความเสี่ยง	ไม่ควรถ่ายโอนความเสี่ยงนี้		
๖	ความเสี่ยงที่เกิดจากสาธารณภัย เช่น อัคคีภัย ภัย อุทกภัย ฯลฯ	การยอมรับความเสี่ยง	ไม่ควรยอมรับความเสี่ยงนี้	การยอมรับความเสี่ยง	กองช่าง
		การลดหรือควบคุมความเสี่ยง	๑.ประชาสัมพันธ์แนวทางการปฏิบัติด้านการป้องกันสาธารณภัยต่างๆ ๒.ดำเนินโครงการก่อสร้างพื้นฐานให้เหมาะสมกับการแก้ไขตามสภาพพื้นที่ เช่น การจัดทำฝายน้ำล้น การก่อสร้างถนนคสล./รางระบายน้ำ ในจุดที่เกิดอุทกภัยบ่อยครั้ง		
		การหยุดหรือหลีกเลี่ยงความเสี่ยง	ไม่ควรหยุดหรือหลีกเลี่ยงความเสี่ยงนี้		
		การถ่ายโอนความเสี่ยง	ไม่ควรถ่ายโอนความเสี่ยงนี้		

๔. การรายงานและติดตามผล

หลังจากจัดทำแผนบริหารความเสี่ยงและมีการดำเนินงานตามแผนแล้ว จะต้องมีการรายงานและติดตามผลเป็นระยะ เพื่อให้เกิดความมั่นใจว่าได้มีการดำเนินงานไปอย่างถูกต้องและเหมาะสม โดยมีเป้าหมายในการติดตามผล คือ เป็นการประเมินคุณภาพและความเหมาะสมของวิธีการจัดการความเสี่ยง รวมทั้งติดตามผลการจัดการความเสี่ยงที่ได้มีการดำเนินการไปแล้ว ว่าบรรลุผลตามวัตถุประสงค์ของการบริหารความเสี่ยงหรือไม่ โดยหน่วยงานต้องสอบถามดูว่า วิธีการบริหารจัดการความเสี่ยงใดมีประสิทธิภาพดี ก็ให้ดำเนินการต่อไป หรือวิธีการบริหารจัดการความเสี่ยงใดควรปรับเปลี่ยน และนำผลการติดตามไปรายงานให้ฝ่ายบริหารทราบ ตามแบบรายงานที่ได้กล่าวไว้ข้างต้น

ทั้งนี้กระบวนการสอบทานอาจกำหนด ข้อมูลที่ต้องติดตาม หรืออาจทำ Check List การติดตาม พร้อมทั้งกำหนดความถี่ในการติดตามผล โดยสามารถติดตามผลได้ ใน ๒ ลักษณะ คือ

๑) การติดตามผลเป็นรายครั้ง (Separate Monitoring) เป็นการติดตาม ตามรอบระยะเวลาที่กำหนด เช่น ทุก ๓ เดือน ๖ เดือน ๙ เดือน หรือทุกสิ้นปี เป็นต้น

๒) การติดตามผลในระหว่างการปฏิบัติงาน (Ongoing Monitoring) เป็นการติดตามที่รวมอยู่ในการดำเนินงานต่างๆ ตามปกติของหน่วยงาน

๕. การประเมินผลการบริหารความเสี่ยง

คณะกรรมการบริหารความเสี่ยง จะต้องทำสรุปรายงานผลและประเมินผลการบริหารความเสี่ยงประจำปีต่อผู้บริหารท้องถิ่น เพื่อให้มั่นใจว่าผู้บริหารท้องถิ่น มีการบริหารความเสี่ยงเป็นไปอย่างเหมาะสม เพียงพอ ถูกต้อง และมีประสิทธิผล มาตรการหรือกลไกการควบคุมความเสี่ยงที่ดำเนินการ สามารถลดและควบคุมความเสี่ยงที่เกิดขึ้นได้จริงและอยู่ในระดับที่ยอมรับได้ หรือต้องจัดทำมาตรการหรือตัวควบคุมอื่นเพิ่มเติม เพื่อให้ความเสี่ยงที่ยังเหลืออยู่หลังมีการจัดการ อยู่ในระดับที่ยอมรับได้ และให้องค์กรมีการบริหารความเสี่ยงอย่างต่อเนื่องจนเป็นวัฒนธรรมในการดำเนินงาน

๖. การทบทวนการบริหารความเสี่ยง

การทบทวนแผนบริหารความเสี่ยง เป็นการทบทวนประสิทธิภาพของแนวการบริหารความเสี่ยงในทุกขั้นตอน เพื่อการปรับปรุงและพัฒนาแผนงานในการบริหารความเสี่ยงให้ทันสมัยและเหมาะสมกับการปฏิบัติงานจริงเป็นประจำทุกปี

บทที่ ๕

แผนบริหารความเสี่ยง

ในปีงบประมาณ ๒๕๖๖ องค์การบริหารส่วนตำบลช่องด่าน ได้ดำเนินการวิเคราะห์และจัดทำแผนบริหารความเสี่ยง เพื่อเตรียมการรองรับสถานะการเปลี่ยนแปลงที่จะเกิดขึ้น โดยพิจารณาทบทวนจากรายงานผลการดำเนินงาน บริหารความเสี่ยงของปีงบประมาณ ๒๕๖๖ คัดเลือกความเสี่ยงในระดับปานกลางขึ้นไปจนถึงความเสี่ยงในระดับสูงมาก เพื่อกำหนดมาตรการหรือแผนปฏิบัติการในการจัดการและควบคุมความเสี่ยงที่สูงมาก (Extreme) และสูง (High) นั้นให้ลดลงมาอยู่ในระดับที่ยอมรับได้

สำหรับความเสี่ยงในระดับปานกลาง (Medium) ก็มีมาตรการควบคุม เพื่อป้องกัน ไม่ให้เกิดผลกระทบต่อเป้าหมาย ซึ่งการดำเนินการตามมาตรการลดความเสี่ยงได้พิจารณาถึงความคุ้มค่าใน ด้านค่าใช้จ่ายและต้นทุนที่ต้องใช้ กับประโยชน์ที่จะได้รับด้วย โดยแผนบริหารความเสี่ยงประจำปี งบประมาณ ๒๕๖๖ ขององค์การบริหารส่วนตำบลช่องด่าน มีองค์ประกอบที่สำคัญดังนี้

- ๑) วิธีการดำเนินงาน (กิจกรรมการควบคุมจัดการความเสี่ยง)
- ๒) ผู้รับผิดชอบ (ฝ่ายหรือกลุ่มงาน) ในแต่ละกิจกรรมของแผนบริหารความเสี่ยง
- ๓) งบประมาณที่ใช้ดำเนินการ
- ๔) กำหนดระยะเวลาดำเนินการของแผนงานนั้น

แผนบริหารจัดการความเสี่ยง
องค์การบริหารส่วนตำบลช่องด่าน อำเภอบ่อพลอย จังหวัดกาญจนบุรี

ความเสี่ยง	ระดับความเสี่ยง	กิจกรรมการควบคุม/จัดการความเสี่ยง	วัตถุประสงค์	ระยะเวลาดำเนินการ	ผลสำเร็จที่คาดหวัง	งบประมาณ (บาท)	ผู้รับผิดชอบ	ระดับความเสี่ยงที่คาดหวัง ภายหลังจากดำเนินการจัดการความเสี่ยง		
								โอกาส/ความถี่	ผลกระทบ/ความรุนแรง	คะแนนรวม
การดำเนินโครงการตามข้อบัญญัติ เรื่อง งบประมาณรายจ่ายประจำปี ไม่สามารถดำเนินการได้ทันในรอบปีงบประมาณ	๖	๑) ควรมีการตรวจสอบภายใน รายงานผลให้ผู้บริหารทราบ ๒) ควรมีการติดตามและประเมินผลแผนพัฒนาท้องถิ่น	เพื่อแก้ไขปัญหาความเดือดร้อนของประชาชนได้อย่างครอบคลุมทุกแผนงาน	ปีงบประมาณ พ.ศ. ๒๕๖๖	มีการดำเนินโครงการตามข้อบัญญัติฯ ได้ครบถ้วนและทันในปีงบประมาณ	N/A	ทุกสำนัก/กอง	๑	๑	๑
การใช้รถยนต์ส่วนบุคคลไม่เป็นไปตามระเบียบหลักเกณฑ์ที่กำหนด	๑๐	๑.ถือระเบียบกระทรวงมหาดไทยว่าด้วยการใช้และรักษารถยนต์ขององค์กรปกครองส่วนท้องถิ่น พ.ศ.๒๕๔๘ ๒.ปฏิบัติตามหนังสือสั่งการกระทรวงมหาดไทยที่ มท ๐๘๐๘.๒/ว ๓๐๑๘ ลงวันที่ ๒๕ ก.ย. ๒๕๖๑ เรื่อง ชักซ้อมแนวทางการปฏิบัติตามระเบียบกระทรวงมหาดไทยว่าด้วยการใช้และรักษารถยนต์ พ.ศ.๒๕๔๘ และที่แก้ไขเพิ่มเติม	เพื่อให้การใช้รถยนต์ส่วนบุคคลเป็นไปตามหลักเกณฑ์ที่กำหนด	ปีงบประมาณ พ.ศ. ๒๕๖๖	การใช้รถยนต์ส่วนบุคคลเป็นไปตามวัตถุประสงค์	N/A	ทุกสำนัก/กอง	๑	๑	๑
การใช้พลังงานไฟฟ้า ทั้งภายในและภายนอกอาคารสำนักงาน	๕	กำหนดมาตรการประหยัดพลังงาน แจ้งทุกสำนัก/กองทราบ และถือปฏิบัติ	เพื่อลดภาระค่าใช้จ่ายในการประหยัดพลังงาน	ปีงบประมาณ พ.ศ. ๒๕๖๖	ประหยัดค่าไฟฟ้า	N/A	กองคลัง	๑	๑	๑

แผนบริหารความเสี่ยง
องค์การบริหารส่วนตำบลช่องด่าน อำเภอป่าพยอม จังหวัดกาญจนบุรี

ความเสี่ยง	ระดับความเสี่ยง	กิจกรรมการควบคุม/จัดการความเสี่ยง	วัตถุประสงค์	ระยะเวลาดำเนินการ	ผลสำเร็จที่คาดหวัง	งบประมาณ (บาท)	ผู้รับผิดชอบ	ระดับความเสี่ยงที่คาดหวัง ภายหลังดำเนินการจัดการความเสี่ยง		
								โอกาส/ความถี่	ผลกระทบ/ความรุนแรง	คะแนนรวม
การเปลี่ยนแปลงของระเบียบ กฎหมาย ข้อบังคับต่างๆ ที่เกี่ยวข้องกับท้องถิ่น	๑๐	๑.ศึกษาระเบียบกฎหมาย ข้อบังคับที่เกี่ยวข้อง และถือปฏิบัติตามอย่างเคร่งครัด ๒.ส่งเจ้าหน้าที่เข้ารับการอบรมฯ	เพื่อให้การดำเนินการต่างๆ ของอบต.เป็นไปตามระเบียบกฎหมาย ข้อบังคับต่างๆ ที่เกี่ยวข้อง	ปีงบประมาณ พ.ศ. ๒๕๖๖	การดำเนินการต่างๆ ของอบต.เป็นไปตามระเบียบกฎหมาย ข้อบังคับต่างๆ ที่เกี่ยวข้อง	N/A	ทุกสำนัก/กอง	๑	๑	๑
การจัดทำเอกสารแบบปร.๔/ปร.๕ เกิดความผิดพลาด , เอกสารรายงานประจำวันจากผู้ควบคุมงานผิดพลาด บ่อยครั้ง ส่งผลให้การปฏิบัติงานผิดพลาดต้องแก้ไขและเกิดความล่าช้า	๒๐	๑.ศึกษาระเบียบ กฎหมาย ข้อบังคับที่เกี่ยวข้อง และถือปฏิบัติตามอย่างเคร่งครัด ๒.อบรมให้ความรู้แก่พนักงานส่วนตำบล ซึ่งจะได้รับแต่งตั้งเป็นคณะกรรมการ ได้แก่ คณะกรรมการตรวจรับพัสดุ คณะกรรมการจัดทำร่างขอบเขตงาน (TOR) คณะกรรมการกำหนดราคากลาง เจ้าหน้าที่พัสดุ ช่างผู้ควบคุมงาน เพื่อให้การปฏิบัติหน้าที่เป็นไปด้วยความถูกต้อง	เพื่อให้การปฏิบัติราชการเป็นไปด้วยความถูกต้อง	ปีงบประมาณ พ.ศ. ๒๕๖๖	การเบิกจ่ายงบประมาณ เป็นไปตามระเบียบของทางราชการ	N/A	กองช่าง	๑	๑	๑

แผนบริหารความเสี่ยง
องค์การบริหารส่วนตำบลช่องด่าน อำเภอบ่อพลอย จังหวัดกาญจนบุรี

ความเสี่ยง	ระดับความเสี่ยง	กิจกรรมการควบคุม/จัดการความเสี่ยง	วัตถุประสงค์	ระยะเวลาดำเนินการ	ผลสำเร็จที่คาดหวัง	งบประมาณ (บาท)	ผู้รับผิดชอบ	ระดับความเสี่ยงที่คาดหวัง ภายหลังดำเนินการจัดการความเสี่ยง		
								โอกาส/ความถี่	ผลกระทบ/ความรุนแรง	คะแนนรวม
ความเสี่ยงที่เกิดจากสาธารณภัย เช่น อัคคีภัย ภัยน้ำท่วม อุทกภัย ฯลฯ	๒๐	๑. ประชาสัมพันธ์แนวทางการปฏิบัติด้านการป้องกันสาธารณภัยต่างๆ ๒. ดำเนินโครงการก่อสร้างพื้นฐานให้เหมาะสมกับการแก้ไขตามสภาพพื้นที่ เช่น การจัดทำฝายน้ำล้น การก่อสร้างถนน คสล./รางระบายน้ำ ในจุดที่เกิดอุทกภัยบ่อยครั้ง	เพื่อป้องกันและบรรเทาสาธารณภัยต่างๆในตำบล	ปีงบประมาณ พ.ศ. ๒๕๖๖	ประชาชนได้รับผลกระทบจากสาธารณภัยน้อยที่สุด	N/A	สำนักปลัด	๑	๓	๓